



VÝROČNÍ ZPRÁVA 2008

PRODECO, a.s.
Masarykova 51, 416 78 Teplice
IČ: 25020790

A. OBSAH

A. OBSAH.....	2
B. PŘEHLED VYBRANÝCH VÝSLEDKŮ SPOLEČNOSTI.....	3
C. HLAVNÍ UDÁLOSTI ROKU 2008 A 2009 DO UZÁVĚRKY VÝROČNÍ ZPRÁVY	4
D. DOPIS PŘEDSEDY PŘEDSTAVENSTVA	7
E. ORGÁNY SPOLEČNOSTI A JEJÍ MANAGEMENT	9
ZPRÁVA O PODNIKATELSKÉ ČINNOSTI SPOLEČNOSTI	10
F. HOSPODAŘENÍ SPOLEČNOSTI.....	11
G. POPIS A ZHODNOCENÍ HLAVNÍ ČINNOSTI SPOLEČNOSTI	14
H. STRATEGICKÉ ZÁMĚRY SPOLEČNOSTI	16
H.1. Očekávaná hospodářská a finanční situace v roce 2009 a výhled na další roky	16
I. INVESTICE.....	18
J. ŘÍZENÍ BEZPEČNOSTI, JAKOSTI A OCHRANA ŽIVOTNÍHO PROSTŘEDÍ	18
K. AKCIE, AKCIONÁŘI A CENNÉ PAPÍRY.....	20
L. LIDSKÉ ZDROJE.....	20
M. REKLAMA, DÁRCOVSTVÍ A SPONZORSKÝ PROGRAM	22
N. SOUDNÍ SPORY	22
FINANČNÍ ČÁST	23
P.1. Výrok auditora k účetní závěrce.....	24
P.2. Rozvaha v plném rozsahu k 31.12.2008.....	26
P.3. Výkaz zisku a ztráty v plném rozsahu k 31.12.2008.....	28
P.4. Příloha k účetní závěrce k 31.12.2008.....	30
Q. ORGANIZAČNÍ SCHÉMA SPOLEČNOSTI K 31.12.2008.....	54
R. VÝKLAD POJMŮ A ZKRATEK.....	55
S. ÚDAJE O OSOBÁCH ODPOVĚDNÝCH ZA VÝROČNÍ ZPRÁVU	55
ZPRÁVA O VZTAZÍCH MEZI PROPOJENÝMI OSOBAMI ZA ROK 2008.....	56
1. Ovládající osoby a zpracovatel Zprávy o vztazích mezi propojenými osobami	57
2. Abecední seznam členů koncernu	58
3. Smluvní vztahy	61
4. Jiné vztahy.....	77
5. Ostatní informace.....	77
6. Výklad pojmů a zkratk	77
7. Závěr	78
8. Výrok auditora ke Zprávě o vztazích mezi propojenými osobami.....	79
T. IDENTIFIKACE SPOLEČNOSTI.....	80

B. PŘEHLED VYBRANÝCH VÝSLEDKŮ SPOLEČNOSTI

<u>Ekonomicko finanční ukazatele</u>	jednotka	2004	2005	2006	2007	2008
Fyzický počet zaměstnanců k 31.12.	osoby	70	71	73	69	69
Tržby	tis. Kč	195 553	852 026	1 366 282	248 132	502 872
Zisk před úroky, zdaněním, odpisy a amortizací	tis. Kč	21 783	33 388	37 917	22 456	50 671
Provozní výsledek hospodaření	tis. Kč	16 454	27 502	31 952	11 644	44 280
Čistý zisk	tis. Kč	7 528	17 338	20 352	5 927	44 603
Celková aktiva	tis. Kč	889 278	1 066 205	678 977	757 382	1 681 390
Vlastní kapitál	tis. Kč	41 337	58 254	78 316	83 888	128 101
Investice	tis. Kč	944	12 300	4 687	1 719	9 574
Provozní cash flow	tis. Kč	-31 154	13 761	54 133	-155 835	526 694
<u>Oborové ukazatele</u>						
Tržby za vlastní výrobky	tis. Kč	31 013	59 188	124 034	92 792	66 507
Tržby za služby	tis. Kč	164 540	792 838	1 242 248	155 340	436 365
Nedokončená výroba	tis. Kč	84 621	137 374	23 731	44 750	298 376

C. HLAVNÍ UDÁLOSTI ROKU 2008 A 2009 DO UZÁVĚRKY VÝROČNÍ ZPRÁVY

Hlavní události roku 2008

Leden

- podepsána smlouva o dílo s firmou NOEN a.s. na provedení montáží strojních a ocelových konstrukcí, dodávku a montáž hydrauliky a mazání, provedení nátěru a lešení při stavbě zakladače ZPDH 6300.1-CZ
- konečné vyúčtování vzájemných závazků a pohledávek se společností Thyssen Krupp Fördertechnik GmbH v souladu s dohodou uzavřenou při říjnovém jednání. PRODECO, a.s. uhradilo na základě obdržené faktury sjednaný doplatek a společnost Thyssen Krupp Fördertechnik GmbH vystavila závěrečnou bilanční fakturu
- místopředseda představenstva Ing. Daniel Mach se vzdal k 31.01.2008 členství v představenstvu společnosti, dozorčí rada vzala tuto skutečnost na vědomí a zvolila nového člena představenstva Ing. Pavla Malinu s účinností od 01.02.2008

Březen

- ukončení zakázky „Rekonstrukce dopravních cest na zakladači ZP 6600.20“ pro Severočeské doly a. s., Doly Bílina

Duben

- ukončení zakázky „Oprava PS kola rypadla K 10000“ pro Severočeské doly a.s., Doly Bílina

Květen

- předán prováděcí projekt elektro zakladače ZPDH 6300.1-CZ pro Severočeské doly a.s., Doly Bílina
- podepsána smlouva o dílo s firmou První elektro, a.s. na provedení kompletní dodávky a montáže elektro při stavbě zakladače ZPDH 6300.1-CZ
- schválení ročního rozpočtu na rok 2008

Červen

- získání zakázky „Generální oprava zakladače ZP 2500.2“ pro Sokolovskou uhelnou, právní nástupce, a.s.
- získání zakázky „Obnova zakladače ZP 3500.8“ pro Severočeské doly a. s., Doly Nástup Tušimice

Červenec

- proběhlo převzetí montážního místa Jana v Duchcově pro výstavbu zakladače ZPDH 6300.1-CZ pro Severočeské doly a.s., Doly Bílina
- ukončení zakázky „Přeložka vedení 35kV – Libouš“ pro Severočeské doly a. s., Doly Nástup Tušimice

Srpen

- ukončení zakázky „Výměna úklidové techniky pod třídírnou druhů a nakládacím zásobníkem“ pro Severočeské doly a.s., Doly Bílina
- ukončení zakázky „Rekonstrukce korýtkovosti pásového dopravníku na hrubé třídírně“ pro Severočeské doly a.s., Doly Bílina

- ukončení zakázky „Výměna 1 ks stávajícího vlnonapěťového třídiče“ pro Severočeské doly a.s., Doly Bílina
- úspěšné absolvování recertifikačního auditu integrovaného systému managementu

Září

- zahájena montáž zakladače ZPDH 6300.1-CZ pro Severočeské doly a.s., Doly Bílina
- ukončení zakázky „Stavba Libouš – Pásový dopravník 263, Pásový dopravník 264“ pro Severočeské doly a. s., Doly Nástup Tušimice, I.etapa
- ukončení zakázky „Modernizace shazovacího vozu pro Pásový dopravník 205“ pro Severočeské doly a. s., Doly Nástup Tušimice
- ukončení akce „Centrální mazání podvozků PVZ 1, PVZ 32, PVZ 13, PVZ 28“ pro Severočeské doly a. s., Doly Nástup Tušimice
- změna akcionářské struktury – Severočeské doly a.s. se staly jediným akcionářem společnosti

Říjen

- ukončení stavby „Generální oprava zakladače ZP2500.4 na Sokolovské uhelné, právní nástupce, a. s.
- předána výrobní dokumentace kabelového vozu pro Kosovo
- ukončení zakázky „Rekonstrukce Pásového dopravníku 120 – Libouš“ pro Severočeské doly a. s., Doly Nástup Tušimice
- ukončení zakázky „Dopadové lože pojízdného dopravníku PD 26“ pro Severočeské doly a. s., Doly Nástup Tušimice
- ukončení zakázky „Výměna roštu malého kráčivého podvozku zakladače ZP 6600/17“ pro Sokolovskou uhelnou, právní nástupce, a.s.
- změny v personálním obsazení dozorčí rady v souvislosti se změnou akcionářské struktury

Listopad

- obhájení značky CZECH MADE za služby pro oblast „Dodávky a servis důlních velkostrojů, skládkových strojů a dálkové pásové dopravy“
- ukončení zakázky „Modernizace kladení kabelů 6 kV na KSS1 pro Severočeské doly a.s., Doly Nástup Tušimice
- ukončena strojní montáž hlavního podvozku zakladače ZPDH 6300.1-CZ
- ukončení zakázky „Obnova TSN – DNT Libouš“ pro Severočeské doly a.s., Doly Nástup Tušimice
- ukončení zakázky „Rekonstrukce technologického mostu „P“ pro Severočeské doly a.s., Doly Bílina
- ukončení zakázky „Náhradní díly pro K 1000 – 100 ks listů talíře“ pro Severočeské doly a.s., Doly Bílina
- ukončení zakázky „Čerpací stanice ČS 96 - Lom Libouš“ pro Severočeské doly a.s., Doly Nástup Tušimice
- ukončení zakázky „Úprava vstupů PS kola K 2000 – K 101“ pro Severočeské doly a.s., Doly Bílina

Prosinec

- ukončení zakázky „Obnova zakladače ZP 3500.8“ pro Severočeské doly a.s., Doly Nástup Tušimice
- ukončení zakázky „Vřazení kruhadla na rýpadlo SchRs 1320/4x30“ pro Severočeské doly a.s., Doly Nástup Tušimice
- ukončení zakázky „Prodloužení odtahových Pásových dopravníků 1200mm“ pro Severočeské doly a.s., Doly Bílina
- ukončení zakázky „Rekonstrukce Pásového dopravníku 122 – Libouš“ pro Severočeské doly a.s., Doly Nástup Tušimice
- ukončení zakázky „Prodloužení Pásového dopravníku 2200mm na 1. skryvkovém řezu“ pro Severočeské doly a.s., Doly Bílina
- ukončení zakázky „Obnova síroměru SOLAS na DNT“ pro Severočeské doly a.s., Doly Nástup Tušimice
- ukončení zakázky „Instalace nového výtahu na TD“ pro Severočeské doly a.s., Doly Bílina
- podpis dodatku č. 2 ke Kolektivní smlouvě pro roky 2007 až 2009
- schválení ročního rozpočtu na rok 2009

Hlavní události roku 2009 do uzávěrky výroční zprávy

Leden

- doručeno rozhodnutí Finančního úřadu v Teplicích obsahující dodatečný platební výměr v souvislosti s ukončením daňové kontroly za rok 2007, kterou ve dnech 31.07.2008 až 17.12.2008 provedl Finanční úřad v Teplicích

D. DOPIS PŘEDSEDY PŘEDSTAVENSTVA

Vážené dámy, vážení pánové, vážení akcionáři,

dovoluji si Vám předložit výroční zprávu za právě uplynulý rok 2008.

Pro společnost PRODECO, a.s. se celý rok nesl, trůfám si říci, v přelomových změnách.

Dne 26.09.2008 došlo ve společnosti PRODECO, a.s. ke změně vlastnické struktury. Společnost Sokolovská uhelná, právní nástupce, a.s. převedla svoji část akcií odpovídající 49,5% podílu na společnosti PRODECO, a.s. na druhého akcionáře společnost Severočeské doly, a.s., která se tímto stala jejím jediným vlastníkem.



Ke dni 06.10.2008 byla dále provedena změna ve struktuře orgánů společnosti. Jedná se především o snížení počtu členů Dozorčí rady na 3 členy. S tím souvisí i změna stanov společnosti, která byla v této souvislosti provedena. Novými členy Dozorčí rady byli v souladu s touto změnou jmenováni Ing. Jiří Zahradník – finanční ředitel a. s. Severočeské doly, Ing. Pavel Vaňas – obchodní ředitel a. s. Severočeské doly a Ing. Ladislav Hanuška – vedoucí Technického odboru a. s. PRODECO jako volený zástupce zaměstnanců.

Veškerá rozhodnutí ve společnosti jsou od 01.02.2008 projednávána novým představenstvem společnosti. Jeho členy jsou předseda představenstva Ing. Hynek Mühlbach - výkonný ředitel a místopředseda představenstva, Ing. Pavel Malina - obchodně technický náměstek a místopředseda představenstva a Ing. Petr Vorlíček - ekonomicko personální náměstek a člen představenstva.

Společnost PRODECO, a.s., hospodařila v roce 2008 s nadstandardně dobrými výsledky, což lze ve stručnosti dokumentovat tím, že došlo ke zvýšení obrátu, zisku a veškerých zásadních ekonomických ukazatelů. Celkové tržby společnosti v roce 2008 činily 502 872 tis. Kč, hrubý zisk 60 684 tis. Kč a čistý zisk 44 603 tis. Kč.

V závěru roku 2006 došlo k uzavření historicky nejvyššího kontraktu na dodávku obřího rypadla a zakladače za více než dvě miliardy korun pro Severočeské doly a.s. Společnost PRODECO, a.s. věnuje plnění dílčích termínů a zajišťování jednotlivých etap realizace těchto zakázek prioritní význam. Již v prosinci roku 2009 by mělo dojít k uvedení do provozu nového zakladače ZPDH 6300.1.

V roce 2008 probíhala ve společnosti PRODECO, a.s. finální příprava na realizaci zakladače pro Kosovskou energetickou společnost (KEK). Tato zakázka byla získána již v roce 2007 ve výběrovém řízení, které bylo vyhlášeno Evropskou agenturou na rekonstrukci zakladače A2RsB 4400.60 pro doly Sibovc West Mine společnosti KEK. Vlastní rekonstrukce by měla být ukončena v září 2009.

V oblasti kvality bylo dosaženo dalšího cíle a tím je recertifikační audit, integrovaného systému řízení, skládajícího se ze systému managementu jakosti dle normy ČSN EN ISO 9001:2001, systému environmentálního managementu dle normy ČSN EN ISO 14001:2005 a systému managementu bezpečnosti a ochrany zdraví při práci dle normy ČSN OHSAS 18001:2008, který byl ve společnosti proveden ve dnech 12. až 13. srpna 2008.

Recertifikační audit provedla auditorská a certifikační společnost SGS CZECH REPUBLIC s.r.o. Na základě tohoto auditu získala společnost certifikát systému řízení jakosti s platností do srpna roku 2011.

Dne 12.11.2008 bylo společnosti předáno v Národním domě na Vinohradech v Praze ocenění v Programu Česká kvalita. Toto ocenění předalo Sdružení pro Cenu České republiky za jakost a ověřuje jím, že pro služby: dodávka a servis důlních velkostrojů, skládkových strojů a dálkové pásové dopravy, je společnost PRODECO, a.s. oprávněna užívat značku CZECH MADE.

K dalším událostem v roce 2008 ve společnosti lze také zařadit vyškolení interních auditorů z řad vlastních zaměstnanců. V návaznosti na toto školení byly v průběhu roku provedeny interní audity procesů řízení společnosti dle norem ČSN EN ISO 9001:2001, ČSN EN ISO 14001:2005, ČSN OHSAS 18001:2008 a dle vnitřních předpisů.

Po celý rok se již začala realizovat celá řada dílčích projektů a programů, které budou vést k funkční optimalizaci činnosti společnosti, tj. optimalizace průběhu zakázky, aktualizace vnitropodnikových směrnic, optimalizace subdodavatelského systému a rozšíření informačního systému.

Rok 2008 byl také ve znamení investic do hlavní budovy společnosti PRODECO, a.s. Byla provedena instalace nové klimatizace, nové IP telefonní ústředny a celková rekonstrukce elektrických rozvodů a datových sítí.

V závěru lze konstatovat, že stanovené nelehké úkoly pro rok 2008 byly společnými silami úspěšně splněny.



Ing. Hynek Mühlbach
předseda představenstva a výkonný ředitel

E. ORGÁNY SPOLEČNOSTI A JEJÍ MANAGEMENT

Představenstvo (k 31.12.2008)

Ing. Hynek Mühlbach (*1961) předseda představenstva a výkonný ředitel společnosti

Ing. Pavel Malina (*1960) místopředseda představenstva a obchodně technický náměstek ředitele společnosti

Ing. Petr Vorlíček (*1974) člen představenstva a ekonomicko personální náměstek ředitele společnosti

Dozorčí rada (k 31.12.2008)

Ing. Jiří Zahradník (*1956) předseda dozorčí rady

Ing. Pavel Vaňas (*1962) místopředseda dozorčí rady

Ing. Ladislav Hanuška (*1953) člen dozorčí rady

Management společnosti (k 31.12.2008)

Ing. Hynek Mühlbach (*1961) výkonný ředitel

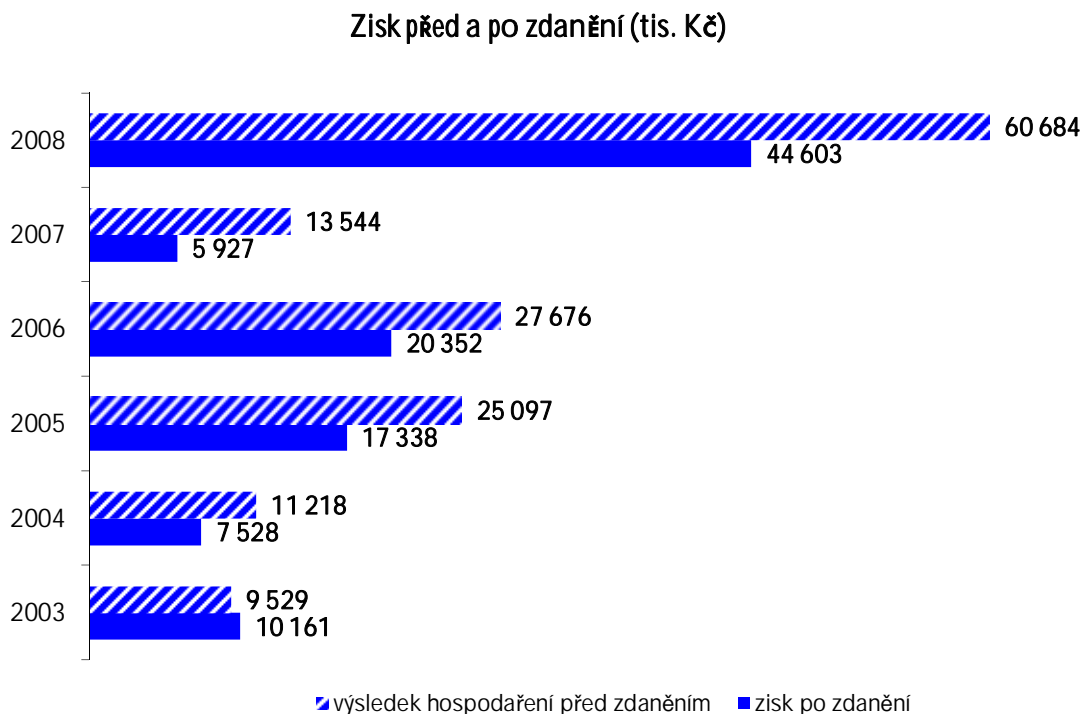
Ing. Pavel Malina (*1960) obchodně technický náměstek

Ing. Petr Vorlíček (*1974) ekonomicko personální náměstek

ZPRÁVA O PODNIKATELSKÉ ČINNOSTI SPOLEČNOSTI A O STAVU JEJÍHO MAJETKU

F. HOSPODAŘENÍ SPOLEČNOSTI

Výsledky hospodaření



Výsledek hospodaření před zdaněním meziročně vzrostl o 348,05% a zisk po zdanění byl o 652,54% vyšší než v roce 2007 při současném meziročním zvýšení tržeb o 102,66%.

Hodnota aktiv k 31.12.2008 činila 1 681 390 tis. Kč, což je v porovnání se stavem k 31.12.2007 o 924 008 tis. Kč více. V porovnání s předcházejícím účetním obdobím hodnota dlouhodobého majetku vzrostla o 3 184 tis. Kč, hodnota oběžných aktiv vzrostla o 919 323 tis. Kč zejména z titulu:

- nárůstu hodnoty nedokončené výroby a polotovarů (295 807 tis. Kč),
- nárůstu hodnoty dlouhodobě poskytnutých záloh (119 600 tis. Kč),
- poklesu hodnoty odložené daňové pohledávky (5 935 tis. Kč),
- poklesu objemu pohledávek z obchodních vztahů (11 485 tis. Kč),
- nárůstu hodnoty daňových pohledávek vůči státu (6 807 tis. Kč) především z důvodu zaplacených záloh na daň z příjmů,
- poklesu hodnoty krátkodobě poskytnutých záloh (2 870 tis. Kč),
- zvýšení objemu krátkodobého finančního majetku (516 745 tis. Kč). Finanční majetek společnosti byl tvořen krátkodobým finančním majetkem v celkové hodnotě 602 760 tis. Kč a ostatními dlouhodobými cennými papíry a podíly v hodnotě 220 tis. Kč.

Společnost v roce 2008 nečerpala žádný úvěr.

Majetek společnosti není zatížen žádnými zástavními právy nebo jinými omezeními.

Auditorské služby pro společnost zajišťuje firma NEXIA PRAGUE a.s. formou průběžných auditů a následně formou ověření roční účetní závěrky a též výroční zprávy včetně zprávy o vztazích mezi propojenými osobami.

Poradenské služby v oblasti integrovaného systému managementu zajišťovala pro společnost firma AUROS PB s.r.o. formou průběžných konzultací, vypracování analýz a doporučení s následnými interními audity.

Vývoj hlavních ekonomických ukazatelů

ukazatel	jednotka	2004	2005	2006	2007	2008
Rentabilita vlastního kapitálu, čistá (ROE netto)	%	19,94	34,82	29,80	7,31	42,08
Rentabilita aktiv čistá (ROA netto)	%	1,16	1,77	2,33	0,83	3,66
EBITDA	tis. Kč	21 783	33 388	37 918	22 456	50 671
EBIT	tis. Kč	16 454	27 502	31 953	11 644	44 280
EBIT marže	%	8,41	3,23	2,34	4,69	8,81
Celková likvidita	%	94,80	98,98	110,24	153,31	104,68
Krytí stálých aktiv	%	50,13	97,44	179,86	394,94	139,64
Stupeň odepsanosti dlouhodobého hmotného majetku	%	48,95	45,01	47,19	52,18	52,88

G. POPIS A ZHODNOCENÍ HLAVNÍ ČINNOSTI SPOLEČNOSTI

Společnost PRODECO, a.s. se na tuzemských i zahraničních trzích dlouhodobě etabluje jako inženýrsko-projekční a dodavatelský subjekt se specializací na těžební, energetické a úpravárenské technologie. Více než padesátiletá tradice společnosti a desítky dodaných velkostrojů a strojních zařízení vytváří solidní základ pro perspektivní obchodní aktivity. Dominantní záměr společnosti je cíleně zaměřen na oblast projektování, dodávek strojů a zařízení „na klíč“, inženýringu a doprovodných služeb a to především pro hnědouhelné společnosti Severočeské doly a.s., Mostecká uhelná a.s. a Sokolovská uhelná, právní nástupce, a.s.

V průběhu roku 2008 byly dle podepsaných smluv zajišťovány především dodávky dílů pro zakladáč ZPDH 6 300.1-CZ. V srpnu téhož roku byla zahájena jeho montáž s tím, že uvedení do provozu se očekává koncem roku 2009. V průběhu roku 2008 se též kompletovala zadávací dokumentace pro poptávku dílů rýpadla KK 1 300, které má být zprovozněno v polovině roku 2011. V závěru roku byly podepsány kontrakty na dodávky hlavního podvozku, spodní stavby, otočné desky, kulové dráhy, velkých převodovek, tj. dílů s dlouhými průběžnými výrobními lhůtami.

Po uzavření kontraktu na generální opravu zakladáče A2RsB 4 400 v Kosovu v roce 2007 na základě vítězství v mezinárodním tendru vypsaném Evropskou agenturou pro obnovu, v konkurenci světových firem (ABB, FAM, MAN-Takraf), byla v průběhu roku 2008 zajišťována potřebná výrobní dokumentace, dodávka strojních dílů a elektrosoučástí, včetně přípravy smluvních vztahů s hlavními subdodavateli díla. Zahájení opravy je plánováno od 01.03.2009. Tato významná zakázka otvírá perspektivu realizace dalších projektů v rámci celkové obnovy a rozšíření dobývací techniky v Kosovu na dole Sibovc u Prištiny.

Společnost opakovaně uspěla s vlastní koncepcí zvýšení rypné síly a dobývacího výkonu kolesového rýpadla řady KU 300 a dokončuje realizace zakázek na rekonstrukci rypného ústrojí velkostrojů KU 300.15 na Dolech Bílina s uvedením do provozu v dubnu 2009 a KU 300.19 na Sokolovské uhelné a.s. s uvedením do provozu v březnu 2009.

Dále byla provedena projekční činnost, vč. zpracování výrobní dokumentace a zajištění zahájení výroby hlavních dílů pro generální opravu zakladáče ZP 2 500.2 provozovaného na Sokolovské uhelné, právní nástupce, a.s., kdy oprava bude zahájena 01.05.2009.

Společnost dlouhodobě usiluje o rozšíření inženýrsko dodavatelských aktivit v oblasti energetiky a zúčastňuje se veřejných obchodních soutěží vypsaných zejména zadavatelem ČEZ, a. s. V roce 2008 se firma PRODECO, a.s. zúčastnila výběrových řízení na Rekonstrukci zauhlování a opravy vyhrnovacích vozíků v Dětmarovicích, Snížení prašnosti na vnitřním zauhlování v Ledvicích, Komplexní obnova elektrárny Pruněrov II – zauhlování a vápencové hospodářství.

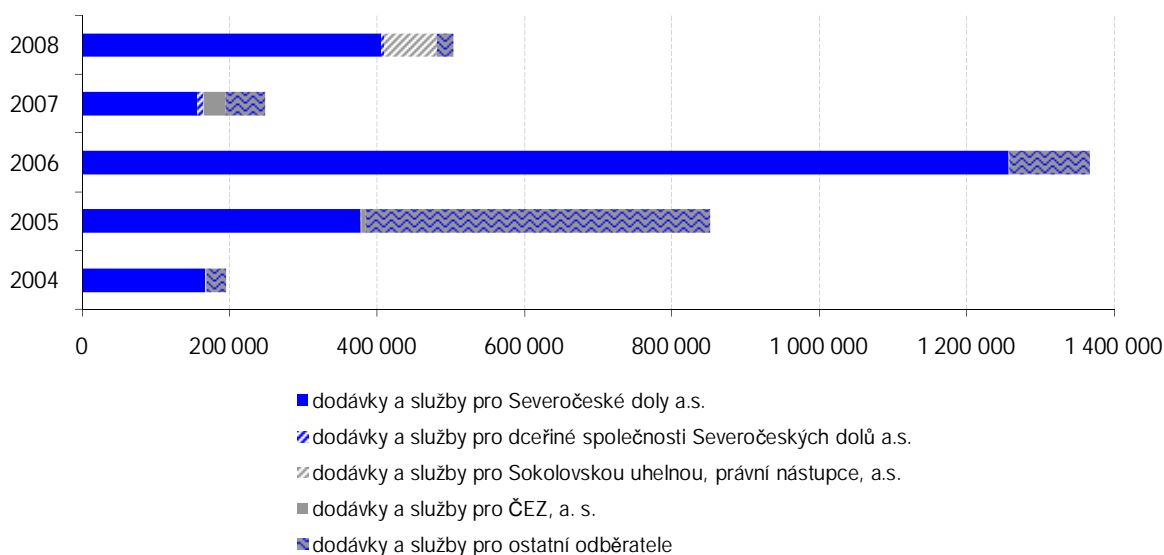
Kromě dodávek velkostrojů, zařízení pro povrchovou těžbu a úpravárenských technologií, jejich generálních oprav a rekonstrukcí, společnost nabízí zákazníkům i důkladný a komplexní servis založený na jejich individuálních potřebách. Součástí tohoto servisu jsou především dodávky náhradních dílů, které tvoří významný podíl obchodních aktivit nejen v tuzemsku, ale i v zahraničí. Společnost dlouhodobě dodává náhradní díly na tradiční zahraniční trhy, především do Ruska, Ukrajiny, Makedonie, Řecka a Polska. Opakovaně jsou zajišťovány dodávky náhradních dílů na stroje a zařízení nejen provenience PRODECO, a.s., ale i ostatních výrobců dle individuálních požadavků zákazníků.

Vlastní činnost společnosti probíhá v souladu s procesním řízením. V srpnu 2008 firma PRODECO na základě recertifikačního auditu systému řízení společností SGS CZECH REPUBLIC s.r.o. získala certifikát systému řízení jakosti dle norem ČSN EN ISO 9001:2001, ČSN EN ISO 14000:2005 a novelizované normy ČSN OHSAS 18001:2008 s platností do srpna 2011. V listopadu roku 2008 společnost obhájila značku CZECH MADE za služby pro oblast „Dodávky a servis důlních velkstrojů, skládkových strojů a dálkové pásové dopravy“. Společnost se v roli spoluřešitele ve spolupráci s Ústavem aplikované mechaniky Brno podílela na řešení projektu výzkumu a vývoje Ministerstva průmyslu a obchodu ČR:

- v dubnu roku 2007 byl podepsán čtyřletý projekt výzkumu a vývoje MPO ČR č. FT-TA4/018 - „Moderní trendy zvyšování spolehlivosti zařízení pro povrchovou těžbu užitkových nerostů“ s finanční podporou.

PRODECO, a.s. nemá žádnou organizační složku v zahraničí.

**Vývoj struktury tržeb za výrobky a služby
v letech 2004 až 2008 (tis.Kč)**



H. STRATEGICKÉ ZÁMĚRY SPOLEČNOSTI

Vývoj a další strategie společnosti bude respektovat vizi a strategii Skupiny ČEZ.

Základním bodem strategických záměrů společnosti je vize stát se nejvíce inovativní společností v oblasti dodávek produktů a služeb těžkého strojírenství v těchto 3 hlavních kategoriích:

- nové těžební velkostroje pro Severočeské doly a.s. – Doly Bílina (tj. v současnosti zejména zakladače a rypadla typu TC 2, do budoucna pak případně také např. velkostroje typu TC 1) a pro ČEZ a. s.
- obnova těžebních technologií pro potřebu akcionáře a v rámci severočeského hnědohelného revíru (tj. zejména rekonstrukce, modernizace, intenzifikace, generální opravy, běžné opravy a údržba) a obnova technologie úpraven uhlí a stávajících elektráren ČEZ a. s. (skládkové stroje, generální opravy, údržba, a jiné)
- služby – projekce, inženýring, dodávky náhradních dílů pro velkostroje v rámci ČR i do zahraničí, záruční a pozáruční servis, údržba, technická pomoc, aj.

V rámci strategického rozvoje společnosti budou nejdůležitějšími aktivitami projekce, realizace a inženýring, dodávky náhradních dílů, servis a údržba.

V současné době je koncepce společnosti založena především na klíčové zakázce pro Severočeské doly a.s. – Doly Bílina (kolesové rypadlo pro těžbu skrývky KK 1300.1 a zakladač ZPDH 6300.1 CZ) a dále pak na modernizaci a rekonstrukci dobývací a úpravárenské techniky pro Severočeské doly a.s.

Cílem společnosti pro další období je stát se významným dodavatelem investiční výstavby pro mateřskou společnost Severočeské doly a posílit úsilí v zahraniční expanzi v souladu se strategickým plánem rozvoje společnosti ČEZ a. s.

V rámci podpory definované strategie společnosti je zavedena a rozvíjena politika společnosti a koncepce integrovaného systému řízení (IMS) dle standardu normy ISO 9001, normy ISO 14001 a specifikace OHSAS 18001.

H.1. Očekávaná hospodářská a finanční situace v roce 2009 a výhled na další roky

V roce 2009 je očekáván další nárůst objemu výkonů a tržeb oproti roku 2008. I přes rostoucí trend v oblasti významných zakázek investičního charakteru je ve srovnání s rokem 2008 plánován pouze mírný nárůst průměrného přepočteného stavu zaměstnanců na 71 osob, tj. o cca 6%.

Pro rok 2009 není uvažováno s čerpáním jakýchkoli úvěrů, neboť společnost by v rámci uzavřených kontraktů měla sjednat odpovídající průběžné financování a měla by tedy být finančně soběstačná.

Vybrané informace o očekávaných hospodářských výsledcích poskytuje následující tabulka:

Očekávané hospodářské výsledky pro rok 2009

ukazatel	jednotka	plán 2009
Tržby z prodeje vlastních výrobků a služeb	tis. Kč	1 431 450
z toho tržby za výkony pro Severočeské doly a.s.	tis. Kč	1 117 941
z toho tržby za výkony pro firmy ve skupině SD	tis. Kč	50 000
z toho tržby za výkony pro externí odběratele	tis. Kč	263 509
EBIT	tis. Kč	39 720
EBITDA	tis. Kč	48 629
Výsledek hospodaření před zdaněním	tis. Kč	41 895
Výsledek hospodaření po zdanění	tis. Kč	32 189
Průměrný stav zaměstnanců	osob	71

V dalších letech bude společnost i nadále participovat na údržbě těžební a úpravárenské technologie Severočeských dolů a.s. a zároveň se bude významně podílet na obnově a výstavbě nových technologických celků Severočeských dolů a.s. Cílem je také spolupracovat s ostatními dodavateli při obnově zařízení ČEZ a. s. (retrofity) při současném udržení tradičních zákazníků stojících mimo Skupinu ČEZ a významně posílit exportní aktivity především do oblasti jihovýchodní Evropy.

I. INVESTICE

Plán investic byl zaměřen na pořízení majetku, který přinesl zlepšení pracovního prostředí pro zaměstnance společnosti a rozšíření možností projekční a vývojové činnosti společnosti.

Nejvýznamnějšími investicemi byly:

- pořízení software pro oddělení konstrukce
- aktivaci technického zhodnocení budovy sídla společnosti (rekonstrukce elektrorozvodů a instalace klimatizačního systému)
- nákup vekoformátového tiskového zařízení se skenovací funkcí a velkoformátového plotteru

J. ŘÍZENÍ BEZPEČNOSTI, JAKOSTI A OCHRANA ŽIVOTNÍHO PROSTŘEDÍ

PRODECO, a.s. má zavedený integrovaný systém řízení, skládající se ze systému managementu jakosti dle normy ČSN EN ISO 9001:2001, systému environmentálního managementu dle normy ČSN EN ISO 14001:2005 a systému managementu bezpečnosti a ochrany zdraví při práci dle normy ČSN OHSAS 18001:2008. Od roku 2005 prochází integrovaný systém řízení společným re-certifikačním auditem. Posledním recertifikačním auditem prošel integrovaný systém řízení společnosti ve dnech 12. - 13. 8. 2008.

Zavedený integrovaný systém podporuje neustálé zlepšování poskytovaných služeb, pomáhá společnosti zajistit inovaci produktů, zefektivnění procesů, dokonalost v servisu zákazníkům, minimalizaci zátěže životního prostředí a také rozvoj pracovníků s řízenou prevencí v oblasti systému bezpečnosti práce. Důkazem výše uvedených slov je Politika jakosti, environmentu, bezpečnosti a ochrany zdraví při práci, kterou vyhlásilo vedení společnosti.

Dalším důkazem o kvalitních přístupech k podnikání je propůjčení prestižní značky CZECH MADE za služby pro oblast „Dodávky a servis důlních velkostrojů, skládkových strojů a dálkové pásové dopravy“ – společnost je držitelem značky od roku 1996.

Při pracovních činnostech dotýkajících se svou podstatou nutnosti dodržování zásad ochrany životního prostředí a bezpečnosti a ochrany zdraví při práci je postupováno v souladu s platnou legislativou České Republiky a interními předpisy společnosti PRODECO, a.s. Tento soulad je prověřován inspekcemi orgánů státní správy a samosprávy, dále pak externími a interními audity integrovaného systému řízení.

V roce 2008 nedošlo v oblastech životního prostředí a bezpečnosti a ochrany zdraví při práci k žádným mimořádným událostem.

POLITIKA JAKOSTI, ENVIRONMENTU, BEZPEČNOSTI A OCHRANY ZDRAVÍ PŘI PRÁCI



Jsme inženýrsko dodavatelská společnost orientovaná na dodávky a služby zákazníkům především na povrchových dolech a tepelných elektrárnách. V rámci inženýrské činnosti zpracováváme projektovou dokumentaci, zajišťujeme dodávky a montáž technologie a uvádíme zařízení do provozu. Kromě dodávek vlastních velkstrojů a dalších zařízení pro povrchovou těžbu nabízíme důkladný a komplexní servis, jehož součástí jsou nejen dodávky náhradních dílů a provádění oprav dodaných zařízení, ale také poskytování technické pomoci. Při všech našich činnostech jsme si vědomi nutnosti poskytování vysoce kvalitních dodávek v požadovaných termínech a na úrovni konkurenceschopných cen, nevyhnutelnosti šetrného chování k životnímu prostředí a zajištění bezpečnosti a ochrany zdraví při práci. K tomu má přispět i respektování následujících zásad:

Prevence

Při všech činnostech klademe důraz na prevenci nedostatků, než na jejich následné odstraňování. Při vývoji nových výrobků a poskytovaných služeb vycházíme z aktuálních poznatků vědy a techniky, požadavků zákazníků, důsledně zahrnujeme hlediska bezpečnosti, ochrany zdraví a životního prostředí.

Realizace

Realizace systémů jakosti, environmentu a bezpečnosti je naplňována prostřednictvím vůdčí role vedoucích zaměstnanců, s využitím procesního a systémového přístupu, zapojením všech pracovníků, přístupu rozhodování na základě faktů a budování vzájemně prospěšných vztahů se zákazníky a dodavateli.

Orientace na zákazníky

Cílem společnosti musí být nejen co nejpřesněji porozumět požadavkům zákazníků a zajistit jejich splnění, ale i usilovat o jejich spokojenost. Tímto přístupem přispívá k vytváření dlouhodobých partnerství, zejména s klíčovými zákazníky.

Dodavatelé

Jsme si vědomi toho, že konečná podoba našich výrobků záleží i na našich dodavatelích. Naše vysoké nároky na jakost, ekologii i bezpečnost musí být proto uplatňovány i ve vztazích s našimi dodavateli.

Etika

Morální integrita a etika jsou neoddělitelně spjaté s existencí lidského jedince. Aby vysoký etický kredit byl charakteristikou naší společnosti, postupujeme ve všech vztazích v souladu s přijatým Etickým kodexem.

Celek

Péče o jakost, ochrana životního prostředí a zajištění bezpečnosti a ochrany zdraví při práci je nedílnou součástí jednotlivých aktivit na všech stupních řízení a. s. Samozřejmým požadavkem je dodržování obecně závazných právních předpisů a snaha o trvalé zlepšování efektivnosti systémů jakosti, environmentu a bezpečnosti.

Otevřená komunikace

Posilovat otevřený přístup a dialog se zaměstnanci a veřejností předjímáním a reagováním na jejich náměty a doporučení týkající se jakosti realizovaných výrobků a poskytovaných služeb, tak problematiky ochrany životního prostředí i bezpečnosti a ochrany zdraví při práci.

Tyto zásady politiky jakosti, environmentu, bezpečnosti a ochrany zdraví při práci vyhláší vedení společnosti a jsou v souladu se strategickými záměry společnosti. Vedení společnosti si je vědomo plné odpovědnosti za vytváření podmínek, zabezpečení zdrojů pro jejich naplňování a zavazuje se ve svých řídicích aktivitách výše uvedené zásady důsledně naplňovat.

V Teplicích dne 01. 06. 2007

Ing. Hynek Mühlbach
předseda představenstva a.s.

Ing. Daniel Mach
místopředseda představenstva a.s.

K. AKCIE, AKCIONÁŘI A CENNÉ PAPÍRY

Bylo vydáno celkem 54 865 ks kmenových akcií na jméno v listinné podobě o jmenovité hodnotě 1 000,- Kč. Akcie společnosti nejsou veřejně obchodovatelné.

Jediným akcionářem společnosti jsou Severočeské doly a.s. se sídlem v Chomutově, B. Němcové 5359, které se na základním kapitálu společnosti podílí 100%.

Společnost v roce 2008 neemitovala ani nevlastnila žádné cenné papíry.

L. LIDSKÉ ZDROJE

Pracovně právní vztahy

Pracovně právní vztahy a sociální politika ve společnosti jsou vedeny v obecném legislativním základu, který je spojen se specifickými vazbami nastavenými v rámci kolektivního vyjednávání. Ve společnosti působí odborová organizace - základní organizace Odborového svazu KOVO.

Společnost a odborová organizace usilují o zlepšování pracovního prostředí a pracovních podmínek zaměstnanců.

Kolektivní smlouva pro roky 2007-2009 byla uzavřena dne 19.12.2006.

Plánovaný průměrný přepočtený stav zaměstnanců v roce 2008 byl 70 osob a skutečný stav činil 67 osob. V průběhu roku 2008 nastoupilo do zaměstnání na plný úvazek v rámci společnosti 10 osob a pracovní poměr ukončilo 6 osob. Společnost evidovala k 31.12.2008 celkem 69 zaměstnanců.

Pro rok 2009 je očekáváno mírné zvýšení průměrného počtu zaměstnanců na úroveň cca 71 osob.

Sociální politika

Nastolená sociální politika společnosti udává postup péče o zaměstnance. Nejvýznamnějším bodem ze stanovené sociální politiky je poskytování příspěvků na závodní stravování zaměstnancům a důchodcům (ve výši 55% nákladů). Dalšími příspěvky, které mohou zaměstnanci ze sociálních fondů čerpat, jsou příspěvky na rekreační pobyty, tábory, sportovní kurzy, léčebné a ozdravné pobyty, půjčky apod. Zaměstnanci mohou dále využít poskytnutí měsíčního příspěvku zaměstnavatele na penzijní připojištění či životní pojištění.

Celkem bylo v roce 2008 čerpáno ze sociálního fondu 481 tis. Kč. Nejvýznamnější položkou byl příspěvek na závodní stravování v hodnotě 187 tis. Kč, půjčky zaměstnancům byly vyčerpány v celkové hodnotě 160 tis. Kč a příspěvek na kulturní, sportovní a jiné akce ve výši 134 tis. Kč.

Dalším bodem sociální politiky společnosti je poskytování vitaminových doplňků pro celé zimní období všem zaměstnancům.

Vzdělávací program společnosti

Ve společnosti zavedený systém managementu jakosti dle normy ČSN EN ISO 9001:2001 udává základ pro oblast řízení lidských zdrojů a tedy i vzdělávání zaměstnanců. Proces vzdělávání zaměstnanců společnosti je dán interním předpisem v podobě metodického

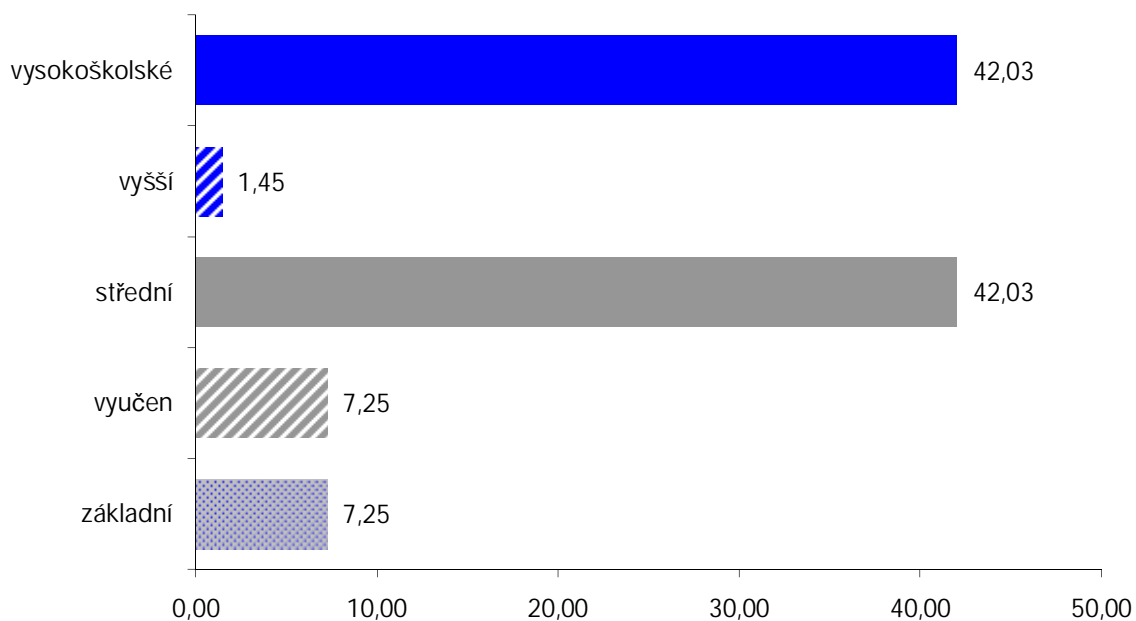
pokynu, jehož cílem je plynulá adaptace zaměstnanců na změny v technice, technologii a úrovni řízení pracovního procesu a dosažení souladu mezi kvalifikační úrovní zaměstnanců a potřebami pracovního procesu.

Plán vzdělávání je sestavován vždy na následující kalendářní rok ve spolupráci s jednotlivými zaměstnanci. Součástí plánu jsou i vzdělávací aktivity vyplývající ze zákonných požadavků a požadavků předpisů společnosti. Další součástí jsou vzdělávací aktivity členů komor a odborných společností. Ostatní vzdělávací aktivity jsou určeny ke zvyšování odbornosti v oblasti konstrukce a technologie, rozšiřování vědomostí souvisejících s mzdovou a účetní legislativou, zvyšování jazykových schopností zaměstnanců a dalších. Tyto vzdělávací aktivity jsou zaměstnancům nabízeny průběžně, tak jak je poskytována nabídka vzdělávacími organizacemi.

Vzdělávání zaměstnanců je řádně vyhodnoceno tak, aby byl zjištěn aktuální stav vědomostí zaměstnanců a bylo provedeno jeho porovnání s požadavky vyplývajícími z charakteristiky pracovní činnosti a pracovního místa.

Na vzdělání zaměstnanců byla v roce 2008 vynaložena částka 354 tis. Kč.

Vzdělanostní struktura zaměstnanců k 31.12.2008 (%)



M. REKLAMA, DÁRCOVSTVÍ A SPONZORSKÝ PROGRAM

V roce 2008 byly společností podporovány zejména subjekty ze sportovní a kulturní sféry, ale také místní samospráva a příspěvkové organizace.

S nejrůznějšími sportovními kluby se zaměřením na hokej, fotbal, cyklistiku, golf, sportovní tanec, lacrosse, závody koní apod. byly uzavřeny smlouvy o reklamě. Na podporu sportu v roce 2008 společnost vynaložila celkem 5 791 tis. Kč. Do oblasti kultury, místní samosprávy a příspěvkových organizací bylo za toto období poskytnuto 468 tis. Kč.

Většina prostředků na sponzoring a dary směřovala do regionu, v němž společnost podnikatelsky působí.

Mimo výše uvedené společnost poskytla v roce 2008 ve dvou případech peněžní dary v celkové výši 12 tis. Kč.

N. SOUDNÍ SPORY

Prioritou společnosti je předcházet veškerým sporům řádnou přípravou obchodních případů, s důrazem na tvorbu jednotlivých smluv. Vzniknou-li i přes to neshody či spory se smluvními partnery, preferuje vedení společnosti vždy smírné řešení věci, které však nesmí být pro společnost příliš nevýhodné.

Především díky této koncepci nevznikl v roce 2008 žádný soudní či obdobný spor, ve kterém by společnost vystupovala ať už na straně žalující či na straně žalované. Zároveň společnost v současnosti nevede žádný spor, který by vznikl v období předchozím.

Lze tedy konstatovat, že nejsou vedeny žádné soudní spory, které by mohly významně ovlivnit hospodaření společnosti.

FINANČNÍ ČÁST

P.1. Výrok auditora k účetní závěrce

Zpráva nezávislého auditora

pro akcionáře společnosti PRODECO, a.s.

O auditu účetní závěrky

Ověřili jsme účetní závěrku tj. rozvahu, výkaz zisku a ztráty, přílohu a přehled o peněžních tocích společnosti **PRODECO, a.s.** se sídlem Teplice, Masarykova 51, PSČ: 416 78, IČ: 25 02 07 90 sestavené k 31. prosinci 2008, včetně popisu použitých významných účetních metod. Předmět podnikání společnosti je uveden v příloze účetní závěrky.

Odpovědnost statutárního orgánu účetní jednotky za účetní závěrku

Za sestavení a věrné zobrazení účetní závěrky v souladu s českými účetními předpisy odpovídá statutární orgán společnosti **PRODECO, a.s.** Součástí této odpovědnosti je navrhnout, zavést a zajistit vnitřní kontroly nad sestavováním a věrným zobrazením účetní závěrky tak, aby neobsahovala významné nesprávnosti způsobené podvodem nebo chybou, zvolit a uplatňovat vhodné účetní metody a provádět dané situaci přiměřené účetní odhady.

Odpovědnost auditora

Naší úlohou je vydat na základě provedeného auditu výrok k této účetní závěrce. Audit jsme provedli v souladu se zákonem o auditorech a Mezinárodními auditorskými standardy a souvisejícími aplikačními doložkami Komory auditorů České republiky. V souladu s těmito předpisy jsme povinni dodržovat etické normy a naplánovat a provést audit tak, abychom získali přiměřenou jistotu, že účetní závěrka neobsahuje významné nesprávnosti.

Audit zahrnuje provedení auditorských postupů, jejichž cílem je získat důkazní informace o částkách a skutečnostech uvedených v účetní závěrce. Výběr auditorských postupů závisí na úsudku auditora, včetně posouzení rizik, že účetní závěrka obsahuje významné nesprávnosti způsobené podvodem nebo chybou. Při posuzování těchto rizik auditor přihlídnou k vnitřním kontrolám, které jsou relevantní pro sestavení a věrné zobrazení účetní závěrky. Cílem posouzení vnitřních kontrol je navrhnout vhodné auditorské postupy, nikoli vyjádřit se k účinnosti vnitřních kontrol. Audit též zahrnuje posouzení vhodnosti použitých účetních metod, přiměřenosti účetních odhadů provedených vedením i posouzení celkové prezentace účetní závěrky.

Domníváme se, že získané důkazní informace tvoří dostatečný a vhodný základ pro vyjádření našeho výroku.

Výrok auditora

Podle našeho názoru účetní závěrka podává věrný a poctivý obraz aktiv, pasiv a finanční situace společnosti PRODECO, a.s. k 31. prosinci 2008 a nákladů, výnosů a výsledku jejího hospodaření a peněžních toků za rok 2008 v souladu s českými účetními předpisy.

O ověření výroční zprávy

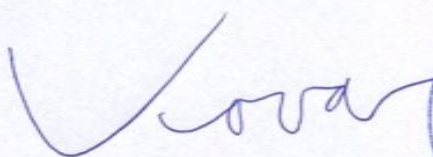
Ověřili jsme rovněž soulad výroční zprávy společnosti **PRODECO, a.s.** k 31. prosinci 2008 s účetní závěrkou, která je obsažena v této výroční zprávě. Za správnost výroční zprávy je zodpovědný statutární orgán společnosti **PRODECO, a.s.** Naším úkolem je vydat na základě provedeného ověření výrok o souladu výroční zprávy s účetní závěrkou.

Ověření jsme provedli v souladu se zákonem o auditorech a v souladu s Mezinárodními auditorskými standardy a aplikačními doložkami Komory auditorů České republiky. Tyto standardy vyžadují, aby auditor naplánoval a provedl ověření tak, aby získal přiměřenou jistotu, že informace obsažené ve výroční zprávě, které popisují skutečnosti, jež jsou předmětem zobrazení v účetní

závěrce, jsou ve všech významných ohledech v souladu s příslušnou účetní závěrkou. Jsme přesvědčeni, že provedené ověření poskytuje přiměřený podklad pro vyjádření výroku auditora.

Podle našeho názoru jsou informace ve výroční zprávě společnosti **PRODECO, a.s.** k 31. prosinci 2008 ve všech významných ohledech v souladu s výše uvedenou účetní závěrkou.

V Praze dne 16. února 2009



Ing. Jakub Kovář
auditor, osvědčení KA ČR č. 1959
jednatel
NEXIA Prague a.s.
auditorská společnost, osvědčení KA ČR č. 96
Žerotínova 35, Praha 3, 130 00

NEXIA Prague a.s.
auditorská společnost, osvědčení KA ČR č. 096
Žerotínova 35, Praha 3, 130 00

P.2. Rozvaha v plném rozsahu k 31.12.2008


AKTIVA (tis. Kč)		2008		2007	
		Brutto	Korekce	Netto	Netto
AKTIVA CELKEM		1 789 870	108 480	1 681 390	757 382
A.	Pohledávky za upsaný základní kapitál	-	-	-	-
B.	Dlouhodobý majetek	181 755	96 118	85 637	82 453
B. I.	Dlouhodobý nehmotný majetek	134 389	80 195	54 194	58 314
B. I. 1.	Zřizovací výdaje	-	-	-	-
2.	Nehmotné výsledky výzkumu a vývoje	-	-	-	-
3.	Software	9 449	8 891	558	686
4.	Ocenitelná práva	124 815	71 304	53 511	57 628
5.	Goodwill	-	-	-	-
6.	Jiný dlouhodobý nehmotný majetek	125	-	125	-
7.	Nedokončený dlouhodobý nehmotný majetek	-	-	-	-
8.	Poskytnuté zálohy na dlouhodobý nehmotný majetek	-	-	-	-
B. II.	Dlouhodobý hmotný majetek	47 146	15 923	31 223	23 919
B. II. 1.	Pozemky	4 219	-	4 219	4 219
2.	Stavby	28 690	5 181	23 509	17 195
3.	Samostatné movité věci a soubory movitých věcí	13 830	10 742	3 088	2 098
4.	Pěstitelské celky trvalých porostů	-	-	-	-
5.	Základní stádo a tažná zvířata	-	-	-	-
6.	Jiný dlouhodobý hmotný majetek	16	-	16	16
7.	Nedokončený dlouhodobý hmotný majetek	391	-	391	391
8.	Poskytnuté zálohy na dlouhodobý hmotný majetek	-	-	-	-
9.	Oceňovací rozdíl k nabytému majetku	-	-	-	-
B. III.	Dlouhodobý finanční majetek	220	-	220	220
B. III. 1.	Podíly v ovládaných a řízených osobách	-	-	-	-
2.	Podíly v účetních jednotkách pod podstatným vlivem	-	-	-	-
3.	Ostatní dlouhodobé cenné papíry a podíly	220	-	220	220
4.	Půjčky a úvěry - ovládací a řídicí osoba, podstatný vliv	-	-	-	-
5.	Jiný dlouhodobý finanční majetek	-	-	-	-
6.	Pořizovaný dlouhodobý finanční majetek	-	-	-	-
7.	Poskytnuté zálohy na dlouhodobý finanční majetek	-	-	-	-
C.	Oběžná aktiva	1 605 292	12 362	1 592 930	673 607
C. I.	Zásoby	343 236	1 924	341 312	44 869
C. I. 1.	Materiál	754	-	754	119
2.	Nedokončená výroba a polotovary	342 482	1 924	340 558	44 750
3.	Výrobky	-	-	-	-
4.	Zvířata	-	-	-	-
5.	Zboží	-	-	-	-
6.	Poskytnuté zálohy na zásoby	-	-	-	-
C. II.	Dlouhodobé pohledávky	126 687	-	126 687	13 022
C. II. 1.	Pohledávky z obchodních vztahů	-	-	-	-
2.	Pohledávky - ovládací a řídicí osoba	-	-	-	-
3.	Pohledávky - podstatný vliv	-	-	-	-
4.	Pohledávky za společníky, členy družstva a za účastníky sdružení	-	-	-	-
5.	Dlouhodobé poskytnuté zálohy	119 600	-	119 600	-
6.	Dohadné účty aktivní	-	-	-	-
7.	Jiné pohledávky	-	-	-	-
8.	Odložená daňová pohledávka	7 087	-	7 087	13 022
C. III.	Krátkodobé pohledávky	532 609	10 438	522 171	529 701
C. III. 1.	Pohledávky z obchodních vztahů	85 463	10 438	75 025	86 511
2.	Pohledávky - ovládací a řídicí osoba	-	-	-	-
3.	Pohledávky - podstatný vliv	-	-	-	-
4.	Pohledávky za společníky, členy družstva a za účastníky sdružení	-	-	-	-
5.	Sociální zabezpečení a zdravotní pojištění	-	-	-	-
6.	Stát - daňové pohledávky	25 429	-	25 429	18 622
7.	Krátkodobé poskytnuté zálohy	421 686	-	421 686	424 556
8.	Dohadné účty aktivní	17	-	17	-
9.	Jiné pohledávky	14	-	14	12
C. IV.	Krátkodobý finanční majetek	602 760	-	602 760	86 015
C. IV. 1.	Peníze	92	-	92	252
2.	Účty v bankách	602 668	-	602 668	85 763
3.	Krátkodobé cenné papíry a podíly	-	-	-	-
4.	Pořizovaný krátkodobý finanční majetek	-	-	-	-
D. I.	Časové rozlišení	2 823	-	2 823	1 322
D. I. 1.	Náklady příštích období	2 626	-	2 626	1 322
2.	Komplexní náklady příštích období	-	-	-	-
3.	Příjmy příštích období	197	-	197	-

		PASIVA (tis. Kč)	
		2008	2007
	PASIVA CELKEM	1 681 390	757 382
A.	Vlastní kapitál	128 101	83 888
A. I.	Základní kapitál	54 865	54 865
A. I. 1.	Základní kapitál	54 865	54 865
	2. Vlastní akcie a vlastní obchodní podíly (-)	-	-
	3. Změny základního kapitálu	-	-
A. II.	Kapitálové fondy	-	-
A. II. 1.	Emisní ážio	-	-
	2. Ostatní kapitálové fondy	-	-
	3. Oceňovací rozdíly z přecenění majetku a závazků	-	-
	4. Oceňovací rozdíly z přecenění při přeměnách	-	-
A. III.	Rezervní fondy, nedělitelný fond a ostatní fondy ze zisku	9 695	4 158
A. III. 1.	Zákonný rezervní fond / Nedělitelný fond	9 336	3 809
	2. Statutární a ostatní fondy	359	349
A. IV.	Výsledek hospodaření minulých let	18 938	18 938
A. IV. 1.	Nerozdělený zisk minulých let	18 938	18 938
	2. Neuhrazená ztráta minulých let	-	-
A. V.	Výsledek hospodaření běžného účetního období (+ -)	44 603	5 927
B.	Cizí zdroje	1 553 276	673 494
B. I.	Rezervy	35 692	48 417
B. I. 1.	Rezervy podle zvláštních právních předpisů	-	-
	2. Rezerva na důchody a podobné závazky	-	-
	3. Rezerva na daň z příjmů	-	-
	4. Ostatní rezervy	35 692	48 417
B. II.	Dlouhodobé závazky	854 274	193 333
B. II. 1.	Závazky z obchodních vztahů	21 186	550
	2. Závazky - ovládající a řídicí osoba	-	-
	3. Závazky - podstatný vliv	-	-
	4. Závazky ke společníkům, členům družstva a k účastníkům sdružení	-	-
	5. Dlouhodobé přijaté zálohy	833 088	192 783
	6. Vydané dluhopisy	-	-
	7. Dlouhodobé směnky k úhradě	-	-
	8. Dohadné účty pasivní	-	-
	9. Jiné závazky	-	-
	10. Odložený daňový závazek	-	-
B. III.	Krátkodobé závazky	663 310	431 744
B. III. 1.	Závazky z obchodních vztahů	137 941	73 282
	2. Závazky - ovládající a řídicí osoba	-	-
	3. Závazky - podstatný vliv	-	-
	4. Závazky ke společníkům, členům družstva a k účastníkům sdružení	-	-
	5. Závazky k zaměstnancům	1 632	1 472
	6. Závazky ze sociálního zabezpečení a zdravotního pojištění	873	1 002
	7. Stát - daňové závazky a dotace	309	411
	8. Krátkodobé přijaté zálohy	506 525	12 380
	9. Vydané dluhopisy	-	-
	10. Dohadné účty pasivní	15 774	342 916
	11. Jiné závazky	256	281
B. IV.	Bankovní úvěry a výpomoci	-	-
B. IV. 1.	Bankovní úvěry dlouhodobé	-	-
	2. Krátkodobé bankovní úvěry	-	-
	3. Krátkodobé finanční výpomoci	-	-
C. I.	Časové rozlišení	13	-
C. I. 1.	Výdaje příštích období	13	-
	2. Výnosy příštích období	-	-


P.3. Výkaz zisku a ztráty v plném rozsahu k 31.12.2008

Výkaz zisku a ztráty v plném rozsahu (tis. Kč)		2008	2007
I.	Tržby za prodej zboží	-	-
A.	Náklady vynaložené na prodané zboží	-	-
+	Obchodní marže	-	-
II.	Výkony	801 247	269 151
II. 1.	Tržby za prodej vlastních výrobků a služeb	502 872	248 132
2.	Změna stavu zásob vlastní činnosti	298 375	21 019
3.	Aktivace	-	-
B.	Výkonová spotřeba	715 388	235 126
B. 1.	Spotřeba materiálu a energie	593 786	161 848
2.	Služby	121 602	73 278
+	Přidaná hodnota	85 859	34 025
C.	Osobní náklady	45 689	44 857
C. 1.	Mzdové náklady	32 213	31 167
2.	Odměny členům orgánů společnosti a družstva	1 913	2 019
3.	Náklady na sociální zabezpečení a zdravotní pojištění	10 478	10 925
4.	Sociální náklady	1 085	746
D.	Daně a poplatky	212	189
E.	Odpisy dlouhodobého nehmotného a hmotného majetku	6 391	10 812
III.	Tržby z prodeje dlouhodobého majetku a materiálu	16	20
III. 1.	Tržby z prodeje dlouhodobého majetku	16	20
2.	Tržby z prodeje materiálu	-	-
F.	Zůstatková cena prodaného dlouhodobého majetku a materiálu	-	2
F. 1.	Zůstatková cena prodaného dlouhodobého majetku	-	2
2.	Prodaný materiál	-	-
G.	Změna stavu rezerv a opravných položek v provozní oblasti a komplexních nákladů příštích období	-10 856	-44 417
IV.	Ostatní provozní výnosy	7 978	1 311
H.	Ostatní provozní náklady	8 137	12 269
V.	Převod provozních výnosů	-	-
I.	Převod provozních nákladů	-	-
*	Provozní výsledek hospodaření	44 280	11 644
VI.	Tržby z prodeje cenných papírů a podílů	-	-
J.	Prodané cenné papíry a podíly	-	-
VII.	Výnosy z dlouhodobého finančního majetku	-	-
VII. 1.	Výnosy z podílů v ovládaných a řízených osobách a v účetních jednotkách pod podstatným vlivem	-	-
2.	Výnosy z ostatních dlouhodobých cenných papírů a podílů	-	-
3.	Výnosy z ostatního dlouhodobého finančního majetku	-	-
VIII.	Výnosy z krátkodobého finančního majetku	-	-
K.	Náklady z finančního majetku	-	-
IX.	Výnosy z přecenění cenných papírů a derivátů	-	-
L.	Náklady z přecenění cenných papírů a derivátů	-	-
M.	Změna stavu rezerv a opravných položek ve finanční oblasti	-	-
X.	Výnosové úroky	17 364	1 162
N.	Nákladové úroky	-	-
XI.	Ostatní finanční výnosy	4 439	1 614
O.	Ostatní finanční náklady	5 399	876
XII.	Převod finančních výnosů	-	-
P.	Převod finančních nákladů	-	-
*	Finanční výsledek hospodaření	16 404	1 900
Q.	Daň z příjmů za běžnou činnost	16 081	7 617
Q. 1.	- splatná	10 146	-
2.	- odložená	5 935	7 617
**	Výsledek hospodaření za běžnou činnost	44 603	5 927
XIII.	Mimořádné výnosy	-	-
R.	Mimořádné náklady	-	-
S.	Daň z příjmů z mimořádné činnosti	-	-
S. 1.	- splatná	-	-
2.	- odložená	-	-
*	Mimořádný výsledek hospodaření	-	-
T.	Převod podílu na výsledku hospodaření společníkům (+/-)	-	-
***	Výsledek hospodaření za účetní období (+/-)	44 603	5 927
****	Výsledek hospodaření před zdaněním	60 684	13 544

Prohlašuji, že účetní závěrka byla sestavena dne 30.01.2009 a údaje uvedené v jednotlivých výkazech v částech P.2. a P.3. této výroční zprávy odpovídají skutečnosti k rozvahovému dni 31.12.2008 a že žádné okolnosti, které by mohly ovlivnit přesné a správné posouzení společnosti, nebyly opomenuty či zkresleny.



Ing. Hynek Mühlbach
předseda představenstva





Ing. Pavel Malina
místopředseda představenstva



Ing. Petr Vorlíček
člen představenstva

P.4. Příloha k účetní závěrce k 31.12.2008

Sestaveno dne: 30.01.2009	Sestavil:  Ing. Petr Vorlíček	Podpis statutárního zástupce:  Ing. Hynek Mühlbach
----------------------------------	--	---

OBEČNÉ INFORMACE

Název účetní jednotky: **PRODECO, a.s.**
Sídlo: **Teplice, ul. Masarykova 51, PSČ 416 78**
Identifikační číslo: **25 02 07 90**
Právní forma: **akciová společnost**
Předmět podnikání nebo jiné činnosti:

- zámečnictví
- kovoobráběčství
- projektová činnost ve výstavbě
- velkoobchod
- specializovaný maloobchod
- inženýrská činnost v investiční výstavbě
- provádění staveb, jejich změn a odstraňování
- výroba strojů a zařízení pro určitá hospodářská odvětví
- výroba, instalace a opravy elektrických strojů a přístrojů
- výroba, instalace a opravy elektronických zařízení
- pronájem a půjčování věcí movitých
- reklamní činnost a marketing
- zprostředkování obchodu
- zprostředkování služeb
- kopírovací práce
- poskytování software a poradenství v oblasti software a hardware
- poskytování služeb v oblasti bezpečnosti a ochrany zdraví při práci
- projektování elektrických zařízení
- výroba kovových konstrukcí, kotlů, těles a kontejnerů
- činnost technických poradců v oblasti strojírenství
- příprava a vypracování technických návrhů

Datum vzniku společnosti: **21.05.1997**
Rozvahový den: **31.12.2008**
Datum sestavení účetní závěrky: **30.01.2009**

Fyzické a právnické osoby, které mají podstatný nebo rozhodující vliv na účetní jednotce:

Jméno fyzické osoby Název právnické osoby	Sídlo	Výše vkladu v % běžné účetní období	Výše vkladu v % minulé účetní období
Severočeské doly a.s.	B. Němcové 5359 Chomutov	100,0 %	50,5 %
Sokolovská uhelná, právní nástupce, a.s.	Staré náměstí 69 Sokolov	0,0%	49,5%

Se Severočeskými doly a.s. nebyla uzavřena ovládací smlouva ani smlouva o převodech zisku.

Dne 26.09.2008 došlo ve společnosti PRODECO, a.s. ke změně akcionářské struktury. Společnost Sokolovská uhelná, právní nástupce, a.s. cedovala rubropisem svůj díl akcií v počtu 27.708 kusů ve formě kmenových listinných akcií na jméno v podobě hromadné akcie na společnost Severočeské doly a.s., která se tak stala jediným akcionářem společnosti PRODECO, a.s.

Jediný akcionář dne 06.10.2008 rozhodl o změně stanov a to v části, která hovoří o orgánech společnosti, konkrétně o dozorčí radě. Tímto rozhodnutím byl snížen počet členů dozorčí rady na tři, z čehož jeden člen je zástupce zaměstnanců společnosti.

Změny a dodatky v obchodním rejstříku provedené v uplynulém účetním období

V oddíle Statutární orgán – představenstvo byly provedeny následující změny:

- v údajích o místopředsedovi představenstva Ing. Danielu Machovi byl zaznamenán den zániku funkce a členství v představenstvu 31.01.2008 (vymazáno dne 18.03.2008),
- v údajích o místopředsedovi představenstva Ing. Pavlu Malinovi byl zaznamenán den vzniku členství a funkce v představenstvu 01.02.2008 (zapsáno dne 18.03.2008),
- v údajích o členu představenstva Ing. Petru Vorlíčkovi byla zaznamenána změna bydliště (zapsáno dne 18.03.2008).

V oddíle Dozorčí rada byly provedeny následující změny:

- v údajích o členu dozorčí rady Ing. Petru Buryškovi byl zaznamenán den zániku členství v dozorčí radě 06.10.2008 (vymazáno dne 23.12.2008),
- v údajích o předsedovi dozorčí rady Ing. Danielu Benešovi byl zaznamenán den zániku funkce a členství v dozorčí radě 07.10.2008 (vymazáno dne 23.12.2008),
- v údajích o členu dozorčí rady Ing. Jaroslavu Rokosovi byl zaznamenán den zániku členství v dozorčí radě 07.10.2008 (vymazáno dne 23.12.2008),
- v údajích o členu dozorčí rady Ing. Karlu Kotousovi byl zaznamenán den zániku členství v dozorčí radě 07.10.2008 (vymazáno dne 23.12.2008),
- v údajích o členu dozorčí rady Ing. Jiřím Zahradníkovi byl zaznamenán den zániku členství v dozorčí radě 07.10.2008 (vymazáno dne 23.12.2008),
- v údajích o členu dozorčí rady Ing. Jiřím Zahradníkovi byl zaznamenán den vzniku členství v dozorčí radě 08.10.2008 (vymazáno dne 23.12.2008),
- v údajích o členu dozorčí rady Ing. Pavlu Vaňasovi byl zaznamenán den vzniku členství v dozorčí radě 08.10.2008 (vymazáno dne 23.12.2008).

V oddíle týkající se akcionářů byl zaznamenán jako jediný akcionář:

- Severočeské doly a.s., Chomutov, B. Němcové 5359, PSČ 430 01, identifikační číslo 49901982 (zapsáno 23.12.2008).

Organizační struktura společnosti

V čele společnosti stojí výkonný ředitel. Organizační struktura má následující podobu:

- Úsek Výkonného ředitele
 - Kancelář výkonného ředitele
 - Sekretariát výkonného ředitele
 - Asistent výkonného ředitele
 - Právník
 - Systémy řízení
 - Marketing a PR
- Obchodně technický úsek
 - Sekretariát obchodně technického náměstka
- Obchodní odbor
 - Obchod tuzemsko
 - Obchod zahraničí
 - Kalkulace a kontroling
- Odbor inženýringu
 - Realizace a koordinace výroby
 - Inspekce jakosti
- Projektoví manažeři
- Technický odbor
 - Projekce a konstrukce
 - Vývoj
 - Technické služby
- Ekonomicko personální úsek
 - Sekretariát ekonomicko personálního náměstka
 - Provozní a finanční účtárna
 - Personální a mzdová agenda
 - Pokladna
 - Hospodářská správa
 - Kontroling
 - Informační systémy

Pravomoci a odpovědnost jsou dány obecnou legislativou a interními řídicími dokumenty, z nichž jsou v tomto směru nejdůležitější Organizační a Podpisový řád.

Výše uvedená organizační struktura společnosti byla oproti minulému období změněna. Jednalo se o změny zaměřené na její redukci, kdy z původních pěti úseků zůstaly pouze tři (Úsek výkonného ředitele, Obchodně technický úsek a Ekonomicko personální úsek). Úsek komunikace a vnějších vztahů byl rozpuštěn do Úseku výkonného ředitele a Ekonomicko personálního úseku. Finanční úsek byl pouze přejmenován na Ekonomicko personální úsek. Obchodní a technický úsek byly sloučeny do jednoho Obchodně technického úseku. Podrobný popis provedených změn je uveden v následujícím textu:

- **Úsek výkonného ředitele**
 - vznikl nový odbor Kancelář výkonného ředitele
 - bylo přesunuto oddělení Sekretariát výkonného ředitele do odboru Kancelář výkonného ředitele
 - byl zrušen Úsek komunikace a vnějších vztahů
- **Kancelář výkonného ředitele**
 - z Úseku výkonného ředitele bylo přesunuto oddělení Sekretariát výkonného ředitele
 - z Úseku komunikace a vnějších vztahů byla přesunuta oddělení Představitel vedení pro systémy řízení, Právník a Marketing a PR
 - oddělení Představitel vedení pro systémy řízení bylo přejmenováno na Systémy řízení
 - nově vzniklo oddělení Asistent výkonného ředitele
- **Obchodně technický úsek**
 - vznikl nový Obchodně technický úsek
 - z Obchodního úseku bylo přesunuto oddělení Sekretariát obchodního ředitele a bylo přejmenováno na Sekretariát obchodně technického náměstka
 - v Obchodně technickém úseku nově vznikl Obchodní odbor
 - v Obchodně technickém úseku nově vznikl Odbor Inženýringu
 - z Obchodního úseku bylo přesunuto oddělení Projektoví manažeři a vznikl z něj samostatný odbor
 - v Obchodně technickém úseku nově vznikl Technický odbor
- **Obchodní odbor**
 - z Obchodního úseku byla přesunuta oddělení Obchod tuzemsko, Obchod zahraničí, Kalkulace a kontroling
- **Odbor inženýringu**
 - z Obchodního úseku byla přesunuta oddělení Realizace a koordinace výroby a Inspekce jakosti
 - oddělení Inspekce jakosti bylo přejmenováno na Inspekce jakosti a metrologie
- **Technický odbor**
 - z Technického úseku byla přesunuta oddělení Projekce a konstrukce, Vývoj a Technické služby
- **Ekonomicko personální úsek**
 - Finanční úsek byl přejmenován na Ekonomicko personální úsek
 - vznikla nová oddělení Sekretariát ekonomicko personálního náměstka a Kontroling
 - z Úseku komunikace a vnějších vztahů bylo přesunuto oddělení Informační technologie a bylo přejmenováno na Informační systémy
 - z Úseku komunikace a vnějších vztahů bylo přesunuto oddělení Recepce do oddělení Hospodářská správa

- **Úsek komunikace a vnějších vztahů**
 - byla přesunuta oddělení Představitel vedení pro systémy řízení, Právník, Marketing a PR do odboru Kancelář výkonného ředitele
 - bylo přesunuto oddělení Informační technologie do Ekonomicko personálního úseku
 - bylo přesunuto oddělení Recepce do oddělení Hospodářská správa
 - Úsek komunikace a vnějších vztahů byl zrušen

- **Obchodní úsek**
 - bylo přesunuto oddělení Sekretariát obchodního ředitele do Obchodně technického úseku
 - z oddělení Projektoví manažeři vznikl samostatný odbor v Obchodně technickém úseku
 - byla přesunuta oddělení Obchod tuzemsko, Obchod zahraničí a Kalkulace a kontroling do Obchodního odboru
 - Obchodní úsek byl zrušen

- **Technický úsek**
 - byla přesunuta oddělení Projekce a konstrukce, Vývoj a Technické služby do Technického odboru
 - byla přesunuta oddělení Realizace a koordinace výroby a Inspekce jakosti do Odboru inženýringu
 - bylo zrušeno oddělení Sekretariát technického ředitele
 - Technický úsek byl zrušen

- **Finanční úsek**
 - Finanční úsek byl přejmenován na Ekonomicko personální úsek

Členové statutárních orgánů k rozvahovému dni:

Ing. Hynek Mühlbach	-	předseda představenstva
Ing. Pavel Malina	-	místopředseda představenstva
Ing. Petr Vorlíček	-	člen představenstva

Členové dozorčích orgánů k rozvahovému dni:

Ing. Jiří Zahradník	-	předseda dozorčí rady
Ing. Pavel Vaňas	-	místopředseda dozorčí rady
Ing. Ladislav Hanuška	-	člen dozorčí rady

Podstatný nebo rozhodující vliv společnosti a ostatní související údaje

PRODECO, a.s. nemá podstatný či rozhodující vliv v žádné obchodní společnosti či družstvu, neuzavřela žádné dohody, které by zakládaly rozhodovací práva u obchodních společností či družstev a není společníkem s neomezeným ručením v žádné účetní jednotce. Společnost neuzavřela žádné ovládací smlouvy ani smlouvy o převodech zisku.

Průměrný přepočtený počet zaměstnanců a osobní náklady

Období	Průměrný přepočtený počet zaměstnanců		Výše osobních nákladů v úhrnné výši (v tis. Kč)		
	celkem	z toho členů řídicích orgánů	na zaměstnance a členy řídicích, statutárních a dozorčích orgánů celkem	z toho	
				na členy řídicích orgánů	na odměny statutárního orgánu a členů statutárních a dozorčích orgánů
2008	67	4	45 689	8 852	1 913
2007	70	5	44 857	9 976	2 019

Žádné penzijní závazky bývalých členů řídicích, statutárních či dozorčích orgánů nevznikly, ani nebyly sjednány.

Výše půjček, úvěrů, poskytnutých zajištění a ostatních plnění v peněžní a nepeněžní formě osobám, které jsou statutárním orgánem, členům statutárních, dozorčích a řídicích orgánů včetně bývalých osob a členů těchto orgánů

PRODECO, a.s. v roce 2008 žádné půjčky, úvěry a zajištění tohoto druhu neposkytla.

Ostatní plnění v peněžní formě spočívají v:

- penzijním připojištění a životním pojištění placeném zaměstnavatelem členům statutárních orgánů v úhrnné výši 3 tis. Kč,
- penzijním připojištění a životním pojištění placeném zaměstnavatelem členům dozorčí rady z řad zaměstnanců v úhrnné výši 20 tis. Kč.

Ostatní plnění v naturální formě spočívají v použití automobilů členy statutárních a řídicích orgánů zdaněné v souladu se zákonem č. 586/1992 § 6 odst. 6 v platném znění.

Společnost poskytla ostatní plnění v peněžní formě bývalým osobám, které byly členy statutárních a současně řídicích orgánů v celkovém objemu 1 140 tis. Kč. Jednalo se o výplatu odměn a manažerských prémie za rok 2007.

INFORMACE O POUŽITÝCH ÚČETNÍCH METODÁCH, OBECNÝCH ÚČETNÍCH ZÁSADÁCH A ZPŮSOBECH OCEŇOVÁNÍ A ODPISOVÁNÍ

Účetní závěrka společnosti byla připravena podle zákona o účetnictví a navazujících předpisů pro účetnictví podnikatelů v platném znění.

Údaje v této účetní závěrce jsou uváděny v českých korunách (Kč), protože v této měně je vykázána většina transakcí společnosti. Všechny hodnoty v účetní závěrce jsou uváděny v tisících Kč.

Účetní závěrka představuje nekonsolidovanou individuální účetní závěrku akciové společnosti PRODECO.

Zpracování účetnictví probíhá v automatizovaném výpočetním systému ABRA G3.

Hlavní účetní zásady použité pro sestavení této účetní závěrky jsou uvedeny níže.

Výnosy a náklady se účtují časově rozlišené, tj. do období, s nimž věcně i časově souvisejí.

Způsob ocenění

a) Zásoby

Nakoupené zásoby jsou oceňovány pořizovacími cenami,

Zásoby materiálu, náhradních dílů a pohonných hmot jsou oceňovány v pořizovacích cenách, tj. včetně vedlejších nákladů na pořízení (dopravné, provize, poštovné, clo apod.).

Výdej zásob ze skladu se oceňuje v cenách, v nichž jsou zásoby oceněny na skladě.

Zásoby vytvořené vlastní činností nebyly oceňovány, neboť je společnost nevlastnila.

Nedokončená výroba je oceňována ve výši vlastních nákladů, tj. přímých nákladů, včetně výrobní režie, popř. správní režie u dlouhodobých zakázek.

Polotovary vlastní výroby a výrobky nebyly oceňovány, neboť je společnost nevlastnila.

Zásoby pořízené bezplatně, nalezené zásoby (inventarizační přebytky), **odpad a zbytkové produkty vrácené z výroby nebo jiné činnosti** nebyly oceňovány. Neboť nebyl zaznamenán jejich výskyt.

Nevyfakturované dodávky jsou oceňovány podle uzavřené smlouvy, popřípadě odhadem.

O zásobách materiálu, pohonných hmot a náhradních dílů společnost účtuje **způsobem B**.

b) Nehmotný a hmotný dlouhodobý majetek

Pořizovací cenou se oceňuje nehmotný a hmotný dlouhodobý majetek nakoupený.

Reprodukční pořizovací cenou se oceňuje:

- dlouhodobý nehmotný a hmotný majetek nabytý darováním,
- dlouhodobý nehmotný majetek vytvořený vlastní činností, pokud je reprodukční pořizovací cena nižší než vlastní náklady,
- dlouhodobý hmotný majetek bezúplatně pořízený z finančního leasingu,
- dlouhodobý nehmotný a hmotný majetek zjištěný a v účetnictví dosud nezachycený (např. inventarizační přebytek),
- vklad dlouhodobého nehmotného a hmotného majetku, s výjimkou případu, kdy je vklad oceněn podle společenské smlouvy nebo zakladatelské listiny jinak.

Vlastními náklady se oceňuje:

- nehmotné výsledky výzkumné a obdobné činnosti - nebyly oceňovány, neboť účetní jednotka tyto nevytvořila,
- dlouhodobý hmotný majetek pořízený vlastní činností - nebyl oceňován, neboť účetní jednotka tento nevytvořila.

Náklady na technické zhodnocení dlouhodobého majetku zvyšují jeho pořizovací cenu. Opravy a údržba se účtují do nákladů.

c) Cenné papíry a podíly

Tato složka majetku byla oceňována pořizovací cenou.

d) Deriváty, části majetku a závazků zajištěné deriváty

Nebyly oceňovány, neboť účetní jednotka tyto nevlastnila.

e) Příchovky a přírůstky zvířat

Nebyly oceňovány, neboť účetní jednotka je nevlastnila.

Způsob stanovení reprodukční pořizovací ceny u majetku oceněného v této ceně a pořízeného v průběhu účetního období

Reprodukční pořizovací cena odpovídá kvalifikovanému ocenění příslušného majetku v reálném čase, tj. u zásob převzatých bezplatně nebo přírůstků zjištěných inventarizací se stanoví na základě odborného odhadu jejich užitné hodnoty v porovnání s tržní cenou. U ocenění bezplatně nabytého nebo inventarizací zjištěného dlouhodobého majetku (s výjimkou dlouhodobého majetku oceněného vlastními náklady) je vyžadován pro stanovení ceny znalecký posudek. Tento postup v roce 2008 nebyl uplatněn.

Druhy nákladů souvisejících s pořízením, které se zahrnují do pořizovacích cen nakupovaných zásob, a druhy nákladů zahrnované do cen zásob stanovených na úrovni vlastních nákladů

Do pořizovacích cen nakupovaných zásob se zahrnují:

- přepravné,
- poštovné,
- provize,
- clo,

- pojistné,
- aktivace přepravného v případě vlastní dopravy,
- vlastní náklady na zpracování materiálu.

Podstatné změny způsobu oceňování, postupů odpisování a postupů účtování oproti předcházejícímu účetnímu období s uvedením důvodů těchto změn a vyčíslením peněžních částek těchto změn ovlivňujících výši majetku, závazků a výsledku hospodaření, pokud je možno je reálně stanovit

Oproti předcházejícímu účetnímu období nedošlo k významným změnám či odchýlkám ve způsobu oceňování a postupech odpisování.

Stejně jako v předcházejícím účetním období účtovala společnost v účetním období 2008 o „rezervách na nevyčerpanou dovolenou“, a to prostřednictvím dohadných položek pasivních a vybraných účtů účtové skupiny 52x – Osobní náklady. V roce 2008 byla tímto způsobem proúčtována částka ve výši 698 tis. Kč. Pro srovnání lze uvést, že částka za účetní období 2007 stanovená shodným postupem činila cca 604 tis. Kč.

Způsob sestavení odpisových plánů pro dlouhodobý majetek a použité odpisové metody při sestavení odpisů

Dlouhodobý majetek se odpisuje v souladu s odpisovým plánem pevnými odpisovými sazbami vypočtenými časovou metodou na základě pořizovací ceny a předpokládané životnosti příslušného majetku. Předpokládaná životnost u pevných odpisových sazeb je stanovena takto:

	Počet let (od - do)
Dlouhodobý nehmotný majetek	3 - 20
Stavby	10 - 50
Stroje, přístroje a zařízení	3 - 20
Dopravní prostředky	4 - 16,7
Inventář	4 - 14,3

Způsob stanovení opravných položek k majetku, s uvedením zdroje informací pro stanovení výše opravných položek

Společnost každoročně testuje hodnotu nehmotného majetku - ocenitelných práv - reprezentovaných především projektovou dokumentací k rýpadlům SchRs 1550/4x30 a K 2000 v souladu s ustanovením interní směrnice S-12 „Nakládání s ocenitelnými právy“. V souladu s touto směrnicí byl v účetním období 2008 proveden odpis projektové dokumentace v úrovni běžného ročního odpisu ve výši 4 117 tis. Kč.

Způsob stanovení opravných položek k pohledávkám

Společnost tvoří zákonné opravné položky k nepromlčeným pohledávkám po splatnosti a k pohledávkám za dlužníky v konkurzním a vyrovnacím řízení podle příslušných ustanovení zákona č. 593/1992 Sb., o rezervách pro zjištění základu daně z příjmů (ve znění pozdějších předpisů).

Účetní opravné položky k pohledávkám tvoří podle interního předpisu Odpis pohledávek a opravné položky k pohledávkám, a to u pohledávek, pokud od konce sjednané lhůty splatnosti pohledávky uplynulo více než:

- a) 180 dní v takové výši, že součet zákonných a ostatních opravných položek činí 50% hodnoty pohledávky,
- b) 360 dní v takové výši, že součet zákonných a ostatních opravných položek činí 100% hodnoty pohledávky.

V konkrétních případech jsou vytvářeny další účetní opravné položky mimo pevně stanovený časový rámec.

Způsob uplatněný při přepočtu údajů v cizích měnách na českou měnu

Pro přepočet majetku a závazků vyjádřených v cizí měně na českou měnu je používán pevný roční kurz (platný v první pracovní den běžného účetního období), tj. směnný kurz devizového trhu vyhlášený Českou národní bankou.

Pro přepočet ke dni sestavení účetní závěrky se používá výhradně denní kurz (platný v den, ke kterému se sestavuje účetní závěrka), tj. směnný kurz devizového trhu vyhlášený Českou národní bankou.

Způsob stanovení reálné hodnoty u majetku a závazků, které se v souladu se zákonem oceňují reálnou hodnotou nebo ekvivalencí

Účetní jednotka neevidovala žádný majetek a závazky, které se v souladu se zákonem oceňují reálnou hodnotou nebo ekvivalencí.

Od výše uvedených účetních metod se společnost v průběhu účetního období neodchýlila.

DOPLŇUJÍCÍ INFORMACE K ROZVAZE A VÝKAZU ZISKU A ZTRÁTY

AKTIVA

Netto hodnota dlouhodobého majetku účetní jednotky činí k rozvahovému dni celkem **85 637 tis. Kč**, což je o 3 184 tis. Kč více než v roce 2007. V průběhu roku 2008 byl dlouhodobý majetek pořízen takto:

- nákupem dlouhodobého hmotného majetku v hodnotě **9 186 tis. Kč**,
- nákupem dlouhodobého nehmotného majetku v hodnotě **388 tis. Kč**.

Ocenitelná práva společnosti jsou tvořena hodnotou projektové dokumentace k rýpadlu SchRs 1550/4x30 (44 482 tis.Kč) a hodnotou projektové dokumentace k rýpadlu K 2000 (9 029 tis. Kč) a hodnota ocenitelných práv k rozvahovému dni tak činí celkem **53 511 tis. Kč**.

Finanční majetek je tvořen jednak ostatními dlouhodobými cennými papíry a podíly v hodnotě **220 tis. Kč** – jedná se o družstevní podíl ve Stavebním a bytovém družstvu „Mír“ v Teplicích, který je reprezentován bytem na adrese Arbesova 1583, Teplice a dále krátkodobým finančním majetkem, jehož hodnota činí **602 760 tis. Kč**, přičemž jeho hodnota vzrostla oproti roku 2007 o 516 745 tis. Kč. Krátkodobý finanční majetek k 31.12.2008 je tvořen zejména krátkodobým termínovaným vkladem s dobou splatnosti nejpozději do 05.01.2009 (v celkové výši 485 098 tis. Kč) a penězi a peněžními prostředky na účtech v bankách v hodnotě 117 662 tis. Kč.

Zásoby – hodnota zásob činí **341 312 tis. Kč**, což je o 296 442 tis. Kč více než v roce 2007. Z toho materiálové zásoby činí **754 tis. Kč** a zásoby nedokončené výroby a polotovarů činí celkem **340 558 tis. Kč**. Ve srovnání s rokem 2007 se zvýšil stav materiálových zásob o plných 635 tis. Kč a zvýšil se stav nedokončené výroby o 295 807 tis. Kč. Hodnotově nejvýznamnějšími nedokončenými zakázkami k rozvahovému dni byly zakázky pro Severočeské doly a.s.: „Zakladač ZPDH 6300.1-CZ“ v hodnotě 260 972 tis. Kč, „Rekonstrukce rypadla a zakladače A2RsB 4400 Kosovo“ v objemu 20 365 tis. Kč, „Rekonstrukce špičky KU 300.15“ v hodnotě 17 871 tis. Kč, zakázka „Rýpadlo KK 1300“ v úrovni 14 186 tis. Kč a zakázka „Rekonstrukce rypadla KU 300.19“ v hodnotě 4 778 tis. Kč. Na zbývající části hodnoty nedokončené výroby se podílí celkem 44 dalších zakázek. Tyto zakázky budou průběžně dokončovány a dodávány především v roce 2009.

Opravná položka na nedokončenou výrobu byla vytvořena v objemu 1 924 tis. Kč a sice k zakázce č. 1562 – „Generální oprava dvou zakladačů A2RsB a dvou pásových dopravníků“. Jedná se o zakázku, která byla rozpracována v souvislosti s nabídkou na realizaci předmětu díla, avšak platnost nabídky byla stanovena ze strany společnosti na 31.12.2008. Vzhledem k tomu, že společnost má nadále zájem na realizaci díla a že k uvedenému datu nebylo ze strany zadavatele tendru rozhodnuto o realizaci zakázky, je zakázka nadále evidována v rámci nedokončené výroby, ale zároveň bylo z důvodů respektování zásady opatrnosti rozhodnuto o vytvoření opravné položky k této zakázce v plné výši.

Pohledávky – aktivní saldo pohledávek je tvořeno neuhrazenými krátkodobými pohledávkami v celkové hodnotě **522 171 tis. Kč** (tj. o 7 529 tis. Kč méně než v roce 2007). Za významné lze považovat hodnoty pohledávek z obchodních vztahů (75 025 tis. Kč),

daňových pohledávek vůči státu (25 429 tis. Kč) především z titulu nadměrného odpočtu DPH (25 384 tis. Kč) a krátkodobých poskytnutých záloh (421 686 tis. Kč):

- zálohy poskytnuté společnosti NOEN, a.s. v objemu 26 849 tis. Kč,
- zálohy poskytnuté společnosti První Elektro, a.s. ve výši 23 242 tis. Kč,
- zálohy poskytnuté společnosti SEW-EURODRIVE CZ s.r.o. v celkové hodnotě 10 152 tis. Kč,
- zálohy poskytnuté společnosti Výškové stavební práce, spol. s r.o. v hodnotě 11 532 tis. Kč,
- zálohy poskytnuté společnosti Vítkovice MKV ve výši 76 600 tis. Kč,
- zálohy poskytnuté společnosti Vítkovice Gearworks v objemu 130 862 tis. Kč,
- zálohy poskytnuté společnosti Elektroprim v celkové výši 66 119 tis. Kč,
- zálohy poskytnuté společnosti ThyssenKrupp v celkové částce 15 380 tis. Kč
- zálohy poskytnuté společnosti Krušnohorské strojírny Komořany, a.s. v celkové výši 14 612 tis. Kč.

V roce 2008 byly vytvořeny opravné položky k pohledávkám v hodnotě 5 083 tis. Kč a to z titulu pohledávek po lhůtě splatnosti vůči společnosti Krušnohorské strojírny Komořany a.s. (5 032 tis. Kč) a Sokolovské strojírny (51 tis. Kč).

Pohledávka za společností UNEX, a.s. ve výši 1,742 tis. Kč evidovaná v účetním období 2007 na řádku výkazu rozvahy Dohadné účty aktivní je v účetním období 2008 včetně v minulosti zachycené korekce ocenění ve výši 100% hodnoty této pohledávky evidována na řádku rozvahy Pohledávky z obchodních vztahů.

Celková výše pohledávek po lhůtě splatnosti k 31.12.2008 činila 6 999 tis. Kč.

Dlouhodobé pohledávky jsou tvořeny odloženou daňovou pohledávkou v celkové hodnotě **7 087 tis. Kč**. Rozpis odložené daňové pohledávky lze znázornit takto:

- a) odložený daňový závazek z titulu rozdílu účetních a daňových zůstatkových cen dlouhodobého majetku = 1 099 tis. Kč,
- b) odložená daňová pohledávka z titulu zůstatků ostatních rezerv, které nebyly rezervami vytvořenými dle zákona o rezervách = 7 139 tis. Kč,
- c) odložená daňová pohledávka z titulu zůstatků ostatních opravných položek k pohledávkám, které nejsou opravnými položkami dle zákona o rezervách = 36 tis. Kč,
- d) odložená daňová pohledávka z titulu dohadných účtů na nevyčerpanou dovolenou zaměstnanců za rok 2008 = 626 tis. Kč,
- e) odložená daňová pohledávka z titulu nedokončené výroby za rok 2008 = 385 tis. Kč

Výsledkem je zůstatek účtu 481 – Odložený daňový závazek a pohledávka a odložená daň se zaúčtuje jako změna stavu zůstatku účtu k 31.12.2007 a nově vypočteným zůstatkem:

Účet 481 Má dáti - k 31.12.2007 = **13 022 tis. Kč**

Účet 481 Má dáti - k 31.12.2008 = **7 087 tis. Kč**

Účet 592 Má dáti = **5 935 tis. Kč**

Dlouhodobé zálohy jsou tvořeny zálohami poskytnutými společností NOEN, a.s. v celkové výši **119 600 tis. Kč**.

Dohadné účty aktivní v objemu **17 tis. Kč** jsou tvořeny pohledávkami za pojišťovny (AXA, ALLIANZ).

Jiné pohledávky ve výši **14 tis. Kč** jsou tvořeny zůstatkem paliv v nádržích vozidel společnosti.

Ostatní aktiva – náklady příštích období ve výši **2 626 tis. Kč** zahrnují především náklady na prezentaci společnosti (1 223 tis. Kč), na pojištění (1 111 tis. Kč), časové rozlišení nákladů na udělení značky CZECH MADE (140 tis. Kč) a náklady na předplatné (celkem 152 tis. Kč). **Příjmy příštích období** jsou reprezentovány úroky z termínovaných vkladů 197 tis. Kč

PASIVA

Vlastní kapitál – základní kapitál se vykazuje ve výši zapsané v obchodním rejstříku. Společnost vytváří rezervní fond minimálně ve výši 5% z čistého zisku a dále vytváří sociální fond. Celková hodnota vlastního kapitálu činí **128 101 tis. Kč**.

Cizí zdroje – krátkodobé i dlouhodobé závazky se vykazují ve jmenovitých hodnotách, přičemž celková hodnota cizích zdrojů činí **1 553 276 tis. Kč**.

Rezervy – jsou tvořeny pouze položkou „Ostatní rezervy“ a jedná se o vytvořené rezervy na záruční opravy u dodávek a služeb poskytovaných společnostmi jednotlivým odběratelům. Rezervy na záruční opravy jsou vytvářeny v souladu se směrnicí S-13 „Evidence nákladů a tvorba rezerv na záruční opravy“. Nejvýznamnější položkou v rámci rezerv je rezerva na záruční opravy vytvořená k zakázce č. 535 - Rýpadlo SchRs 1320/4x30 ve výši 28 960 tis. Kč. Celková hodnota rezerv k rozvahovému dni činí **35 692 tis. Kč** a je ve srovnání s předcházejícím účetním obdobím o 12 725 tis. Kč nižší. Výše rezervy vychází z identifikace v současnosti známých rizik spojených se zakázkou a je finančním vyjádřením předpokládaného technického řešení všech těch problémů, u nichž je v současnosti vysoce pravděpodobné, že k jejich řešení se bude muset přikročit.

Dlouhodobé závazky – jsou tvořeny jednak závazky z obchodních vztahů ve výši 21 186 tis. Kč (jedná se o pozastávky vyplývající z uzavřených smluv, které budou s největší pravděpodobností uvolněny v letech 2010 a 2011) a dále dlouhodobými přijatými zálohami ve výši 833 088 tis. Kč, které byly přijaty od Severočeských dolů a.s. v souvislosti s realizací zakázky „Rýpadlo KK 1300“.

Krátkodobé závazky – činí **663 310 tis. Kč** a tvoří je především:

- závazky z obchodních vztahů v hodnotě 137 941 tis. Kč,
- závazky vůči zaměstnancům (z titulu mzdy a závazků z penzijního připojištění a životního pojištění za měsíc prosinec) činí 1 632 tis. Kč, z toho závazky z penzijního připojištění a životního pojištění činí 38 tis. Kč,
- závazky pojistného na sociální zabezpečení a příspěvek na státní politiku zaměstnanosti ve výši 610 tis. Kč,
- závazky veřejného zdravotního pojištění ve výši 263 tis. Kč,
- daňové závazky a dotace zahrnují daňovou povinnost z titulu daně z příjmu fyzických osob ze závislé činnosti za prosinec 2008 ve výši 309 tis. Kč,
- krátkodobé přijaté zálohy v objemu 506 525 tis. Kč jsou tvořeny zálohami, které byly v souvislosti s rozpracovanými zakázkami poskytnuty Evropskou komisí (v objemu

- 144 585 tis. Kč) a společnostmi SD – 1.strojírenská, a.s. (16 351 tis. Kč), Sokolovská uhelná a.s. (6 000 tis. Kč) a Severočeské doly a.s. (339 589 tis. Kč),
- dohadné účty pasivní ve výši 15 774 tis. Kč zahrnují nevyfakturované dodávky od firem APC (9 386 tis. Kč), Krušnohorské strojírný Komořany a.s. (1 985 tis. Kč), a Klement a.s. (409 tis. Kč), ostatní (189 tis. Kč), nevyplacené prémie včetně 35% zdravotního a sociálního pojištění (2 434 tis. Kč), nevyplacenou dovolenou včetně 35% zdravotního a sociálního pojištění (698 tis. Kč), dohadné položky na energie (595 tis. Kč) a nevyfakturované služby (78 tis. Kč) a jsou účtovány v období, do kterého věcně přísluší.

S výjimkou daně z příjmu právnických osob již byly veškeré daňové povinnosti uhrazeny v termínech stanovených daňovými zákony.

Daň z příjmů – splatná daň z příjmů se vypočítává na základě účetního výsledku hospodaření před zdaněním zvýšeného nebo sníženého o daňově neuznatelné náklady a nezdaňované výnosy.

Hmotný a nehmotný majetek

Rozpis na hlavní skupiny dlouhodobého hmotného majetku k 31.12.2008 včetně rozpisu samostatných movitých věcí a souborů movitých věcí (v tis. Kč):

Skupina	Pořizovací cena	Oprávk
Pozemky	4 219	0
Stavby	28 690	5 181
Samostatné movité věci a soubory movitých věcí	13 830	10 742
<i>z toho stroje, přístroje a zařízení</i>	<i>11 919</i>	<i>9 358</i>
<i>z toho inventář apod.</i>	<i>1 911</i>	<i>1 384</i>
Umělecká díla	16	0
Nedokončený dlouhodobý hmotný majetek	391	0
Celkem 2008	47 146	15 923
Celkem 2007	38 207	14 287

Rozpis dlouhodobého nehmotného majetku k 31.12.2008(v tis. Kč):

Skupina	Pořizovací cena	Oprávk
Software	9 449	8 891
Ocenitelná práva	124 815	71 304
Jiný dlouhodobý nehm. maj.	125	0
Celkem 2008	134 389	80 195
Celkem 2007	134 002	75 668

Dlouhodobý majetek pořizovaný formou finančního leasingu

Účetní jednotka ve sledovaném účetním období nepořídila touto formou žádný majetek.

Údaje o operativním pronájmu

Účetní jednotka ve sledovaném účetním období měla v operativním pronájmu (spolu s uvedením roční hodnoty pronájmu):

- osobní automobily (1 963 tis. Kč),
- nebytové prostory na montážních místech (5 152 tis. Kč),
- movité věci – inventář (516 tis. Kč).

Přirůstky a úbytky dlouhodobého majetku (v tis. Kč):

Dlouhodobý majetek	Stav na počátku účetního období v pořizovacích cenách	Přirůstky dlouhodobého majetku v pořizovacích cenách	Úbytky dlouhodobého majetku v pořizovacích cenách	Stav na konci účetního období v pořizovacích cenách
Software	9 187	262		9 449
Ocenitelná práva	124 815	0	0	124 815
Jiný dlouhodobý nehmotný majetek	0	125	0	125
Pozemky	4 219	0	0	4 219
Stavby	21 591	7 099	0	28 690
Samostatné movité věci	11 990	2 088	248	13 830
Umělecká díla	16	0	0	16
Nedokončený dlouhodobý hmotný majetek	391	0	0	391
Dlouhodobý finanční majetek	220	0	0	220
Celkem 2008	172 429	9 574	248	181 755
Celkem 2007	173 765	1 719	3 055	172 429

Úbytky (v tis. Kč):

Dlouhodobý majetek	Odpisy	Úbytky (zůstatková cena majetku vyřazeného prodejem)	Celkem úbytky k 31.12.
Nehmotný majetek	4 508	0	0
Hmotný majetek	1 883	0	0
Celkem 2008	6 391	0	6 391
Celkem 2007	10 751	61	10 812

Zůstatková hodnota (v tis. Kč):

Dlouhodobý majetek	Stav k 1.1.	Stav k 31.12.
Software	686	558
Ocenitelná práva	57 628	53 511
Jiný dlouhodobý nehmotný majetek	0	125
Pozemky	4 219	4 219
Stavby	17 195	23 509
Samostatné movité věci	2 099	3 088
Umělecká díla	16	16
Nedokončený dlouhodobý hmotný majetek	391	391
Dlouhodobý finanční majetek	220	220
Celkem 2008	82 454	85 637
Celkem 2007	91 765	82 454

Souhrnná výše majetku neuvedená v rozvaze (v tis. Kč):

Název majetku	Stav k 1.1.	Stav k 31.12.
Drobný NM vedený v OE	0	0
Drobný HM vedený v OE	9 240	10 191
Celkem 2008	9 240	10 191
Celkem 2007	7 899	9 240

Rozpis majetku, který je zatížen zástavním právem nebo věcným břemenem

Žádný majetek akciové společnosti PRODECO není zatížen zástavním právem nebo věcným břemenem.

Pronájem majetku

Celkem pět bytových jednotek v majetku společnosti je pronajímáno zaměstnancům, kteří je dlouhodobě obývají. Celkový objem výnosů plynoucích z těchto pronájmů činí 107 tis. Kč ročně.

Přehled o majetku, jehož tržní ocenění je výrazně vyšší než jeho ocenění v účetnictví

Aktiva společnosti obsahují pouze jedinou takovou položku a sice činžovní dům na adrese Letecká 1055, Teplice, jehož hrubě odhadovaná tržní cena vychází z veřejně dostupných informací o cenách v dané lokalitě a při zohlednění fyzického stavu a využití nemovitosti činí 3 000 tis. Kč až 4 500 tis. Kč. Účetní zůstatková hodnota uvedené nemovitosti k rozvahovému dni činí 1 105 tis. Kč.

Dlouhodobé majetkové cenné papíry a majetkové účasti

Společnost eviduje dlouhodobou majetkovou účast v hodnotě 220 tis. Kč – jedná se o družstevní podíl ve Stavebním a bytovém družstvu „Mír“ v Teplicích, který je reprezentován bytem na adrese Arbesova 1583, Teplice.

Pohledávky

a) Souhrnná výše pohledávek po lhůtě splatnosti (v tis. Kč):

Pohledávky po lhůtě splatnosti	k 31.12.2008	k 31.12.2007
CELKEM	6 999	8 938
z toho		
do 30ti dnů po splatnosti		18
do 60ti dnů po splatnosti	386	0
do 90ti dnů po splatnosti	0	0
do 180 dnů po splatnosti	3 000	0
nad 360 dnů po splatnosti	3 613	8 920

b) Pohledávky k podnikům ve skupině (v tis. Kč):

Podnik	k 31.12.2008	k 31.12.2007
Severočeské doly a.s.	55 596	63 384
SD – 1.strojírenská, a.s.	159	9
CELKEM	56 755	63 393

- c) Společnost nemá žádné pohledávky kryté zástavním právem nebo jištěné jiným způsobem.
- d) Společnost nemá žádné pohledávky, které k rozvahovému dni mají dobu splatnosti delší než 5 let.
- e) Společnost nemá žádné pohledávky určené k obchodování oceněné reálnou hodnotou.

Rozdělení zisku předchozího účetního období

Na základě rozhodnutí valné hromady ze dne 27.05.2008 o rozdělení zisku z roku 2007 byl zákonný rezervní fond navýšen o 5 527 tis. Kč a příspěvek do sociálního fondu společnosti činil 400 tis. Kč.

Návrh na rozdělení zisku běžného účetního období

Představenstvo společnosti předběžně navrhuje rozdělit celý zisk běžného účetního období, tj. 44 603 tis. Kč, takto:

- navýšení základního kapitálu společnosti: 27 433 tis. Kč,
- příděl do zákonného rezervního fondu: 7 124 tis. Kč,
- příděl do sociálního fondu: 600 tis. Kč,
- příděl do nerozděleného zisku minulých let: 9 446 tis. Kč.

Základní kapitál

Bylo vydáno celkem 54 865 ks kmenových akcií na jméno v listinné podobě o jmenovité hodnotě 1 000,- Kč.

Společnost nevlastní veřejně obchodovatelné akcie a nevyplatila žádné dividendy.

Závazky

a) Souhrnná výše závazků po lhůtě splatnosti (v tis. Kč):

Závazky po lhůtě splatnosti	k 31.12.2008	k 31.12.2007
CELKEM	0	1 648
z toho		
do 30ti dnů po splatnosti	0	0
do 60ti dnů po splatnosti	0	0
do 360 dnů po splatnosti	0	1 648

Společnost nemá žádné závazky po lhůtě splatnosti.

b) Závazky k podnikům ve skupině (v tis. Kč):

Podnik	k 31.12.2008	k 31.12.2007
Severočeské doly a.s.	1 145	7
SD – Autodoprava, a.s.	422	0
SD – 1.strojirenská, a.s.	7 659	301
SD – KOMES, a.s.	3 037	0
ČEZ Správa majetku, s.r.o.	229	267
CELKEM	12 492	575

c) Společnost nemá žádné závazky kryté zástavním právem nebo jištěné jiným způsobem.

d) Společnost nemá žádné závazky, které k rozvahovému dni mají dobu splatnosti delší než 5 let.

- e) Společnost k rozvahovému dni eviduje závazky z titulu penzijního připojištění a životního pojištění v hodnotě 38 tis. Kč. Tyto závazky byly uhrazeny v průběhu měsíce ledna 2009.
- f) Společnost nemá žádné závazky nevyúčtované v účetnictví a neuvedené v rozvaze.

Společnost neeviduje další významné potenciální ztráty, na které nebyla v účetnictví tvořena rezerva.

Rezervy

Rezervy jsou tvořeny pouze položkou „Ostatní rezervy“ a jedná se o vytvořené rezervy na záruční opravy u dodávek a služeb poskytovaných společnostmi jednotlivým odběratelům. Detailní přehled o stavu rezerv poskytuje následující tabulka:

zakázka	počáteční zůstatek	tvorba rezervy	rozpuštění rezervy	čerpání rezervy	konečný zůstatek
535	46 047	0	12 844	4 243	28 960
1040	171	0	9	162	0
1279	485	0	0	21	464
1285	426	0	318	108	0
1289	97	0	97	0	0
1321	373	0	0	43	330
1452	0	679			679
1470	377	0	0	0	377
1482	143	0	0	0	143
1503	298	0	0	31	267
1569		807		121	686
1570		276			276
1573		479			479
1574		175			175
1575		233			233
1579		482			482
1586		175			175
1590		102			102
1591		129			129
1597		167			167
1606		65			65
1608		178			178
1618		128		4	124
1621		700			700
1627		221			221
1634		96			96
1693		184			184
celkem	48 417	5 276	13 268	4 733	35 692

Společnost nemá a nečerpá žádný dlouhodobý bankovní úvěr.

Přijaté dotace na investiční a provozní účely

V kategorii dotací na investiční účely společnost v roce 2008 přijala celkem 1 077 tis. Kč v rámci projektu výzkumu a vývoje MPO ČR č. FT-TA4/018 - „Moderní trendy zvyšování spolehlivosti zařízení pro povrchovou těžbu užitkových nerostů“. Finanční podpora byla použita na úhradu vlastních nákladů spojených s tímto projektem.

Doměrky splatné daně ze zisku za minulá období

Společnosti nebyly v roce 2008 vyměřeny žádné doměrky splatné daně ze zisku.

Daňové nedoplatky

Společnost neeviduje žádný daňový nedoplatek.

Výše splatných závazků pojistného

Společnost k rozvahovému dni eviduje závazky pojistného na sociální zabezpečení a příspěvku na státní politiku zaměstnanosti ve výši 610 tis. Kč a závazky veřejného zdravotního pojištění ve výši 263 tis. Kč.

Vydané akcie a dluhopisy

Společnost v roce 2008 nevydala ani nevlastnila žádné akcie, podíly či cenné papíry. Od založení společnosti bylo vydáno celkem 54 865 ks kmenových akcií na jméno v listinné podobě o jmenovité hodnotě 1 000,- Kč. Akcie společnosti nejsou veřejně obchodovatelné.

Tržby z prodeje zboží výrobků a služeb podle druhů činnosti (v tis. Kč)

Činnost	2008		2007	
	Domácí	Zahraniční	Domácí	Zahraniční
Náhradní díly	62 631	3 876	56 468	36 324
Strojírenské služby	436 257		155 221	0
Nájemné	107		105	0
Kopírovací služby a ostatní	1		14	0
Celkem	498 996	3 876	211 808	36 324

Údaje o přeměnách

V akciové společnosti nedošlo během období 2008 k žádným přeměnám.

Celkové výdaje vynaložené na výzkum a vývoj

Společnost vynaložila během sledovaného účetního období výdaje na výzkum a vývoj pouze v rámci projektu výzkumu a vývoje MPO ČR č. FT-TA4/018 - „Moderní trendy zvyšování spolehlivosti zařízení pro povrchovou těžbu užitkových nerostů“, na kterém se společnost podílí jako spoluřešitel ve spolupráci s Ústavem aplikované mechaniky Brno. Celkové výdaje na výzkum a vývoj tak dosáhly úrovně 4 612 tis. Kč.

Významné události, které nastaly mezi rozvahovým dnem a okamžikem sestavení účetní závěrky

Dne 05.01.2009 bylo společnosti doručeno rozhodnutí Finančního úřadu v Teplicích obsahující dodatečný platební výměr. Výše uvedené rozhodnutí se bylo doručeno v souvislosti s ukončením daňové kontroly za rok 2007, kterou ve dnech 31.07.2008 až 17.12.2008 provedl Finanční úřad v Teplicích ve společnosti. Ve zprávě o výsledcích této

daňové kontroly Finanční úřad Teplicích k výše popsanému provedenému odpisu pohledávky uzavřel, že „*kontrolovaný daňový subjekt nepostupoval v souladu s § 24 odst. 2 písm. y) zákona o daních z příjmů v návaznosti na § 8a odst. 2 zákona o rezervách a neprokázal správci daně částku 10.301.606,65 Kč jako výdaj (náklad) vynaložený na dosažení, zajištění a udržení zdanitelných příjmů*“. Tento svůj závěr pak Finanční úřad v Teplicích v textu zprávy o daňové kontrole odůvodňuje „*v kontrolovaném období nelze opakovaně uplatnit hodnotu pohledávky jako výdaj s odkazem na § 24 odst. 2 písm. y), protože ve zdaňovacím období nelze současně ke zmíněné pohledávce uplatňovat opravné položky podle § 24 odst. 2 písm. i) zákona o daních z příjmů, což je jedna z podmínek uplatnění daňových výdajů v souladu s § 24 odst. 2 písm. y) zákona o daních z příjmů*“.

Na základě zmíněné zprávy o daňové kontrole Finanční úřad v Teplicích vydal dodatečný platební výměr na daňovou ztrátu č.j. 180211/08/210913507380, kterým snížil poslední známou daňovou ztrátu roku 2007 o 10.627.503,- Kč. Současně v tomto dodatečném platebním výměru sdělil společnosti povinnost uhradit penále z dodatečně snížené daňové ztráty ve výši 531.375,- Kč.

Jelikož závěr Finančního úřadu v Teplicích vyjádřený ve zprávě o daňové kontrole a zejména pak jeho odůvodnění neodpovídají jazykovému, teleologickému, systematickému ani logickému výkladu ustanovení § 24 odst. 2 písm. y) druhá věta zákona o daních z příjmů a současně z důvodu, že odůvodnění správce daně je ve zprávě o daňové kontrole vyjádřeno nepřezkoumatelným způsobem, bylo proti dodatečnému platebnímu výměru č.j. 180211/08/210913507380 podáno odvolání. V tomto odvolání byla navržena změna dodatečně snížené daňové ztráty na 325.896,- Kč a změna sděleného penále na 16.295,- Kč. Finanční úřad v Teplicích nebo odvolací orgán by měly o podaném odvolání rozhodnout do šesti měsíců od jeho podání či posledního doplnění.

Přehled o změnách vlastního kapitálu

Vlastní kapitál	Zůstatek 31.12.2006	zvýšení	snížení	Zůstatek 31.12.2007	zvýšení	snížení	Zůstatek 31.12.2008
Základní kapitál	54 865			54 865			54 865
Ostatní kapitálové fondy	0			0			0
Změny základního kapitálu	0			0			0
Zákonný rezervní fond	2 791	1 018		3 809	5 527		9 336
Statutární a ostatní fondy	304	463	418	349	491	481	359
Neuhrazená ztráta z minulých let	0			0			0
Nerozdělený zisk minulých let	4	18 934		18 938			18 938
Výsledek hospodaření běžného účetního období	20 352	5 927	20 352	5 927	38 676		44 603
Celkem	78 316	26 342	20 770	83 888	44 694	481	128 101

Společnost v roce 2008 nevyplatila žádné dividendy.

Přehled o peněžních tocích

Přehled o peněžních tocích (tis. Kč)		2008	2007
P.	Stav peněžních prostředků a peněžních ekvivalentů na začátku úč.	86 015	96 900
Peněžní toky z hlavní výdělečné činnosti (provozní činnost)			
Z.	Účetní zisk nebo ztráta z běžné činnosti před zdaněním	60 684	13 544
A.1.	Úpravy o nepeněžní operace	- 21 845	- 34 786
A.1.1	Odpisy stálých aktiv	6 391	10 812
A.1.2	Změna stavu opravných položek a rezerv	- 10 856	- 44 418
A.1.3	Zisk (ztráta) z prodeje stálých aktiv	- 16	18
A.1.4	Výnosy z dividend a podílů na zisku	-	-
A.1.5	Vyúčtované nákladové a výnosové úroky	- 17 364	- 1 162
A.1.6	Případné úpravy a další nepeněžní operace	-	-
A*	Čistý peněžní tok z provozní činnosti před zdaněním, změnami pracovního kapitálu a mimořádnými položkami	38 839	- 21 242
A.2.	Změna potřeby pracovního kapitálu	480 682	- 106 770
A.2.1	Změna stavu pohledávek z provozní činnosti, aktivních účtů časového rozlišení a dohadných účtů aktivních	- 113 471	- 61 638
A.2.2	Změna stavu krátkodobých závazků z provozní činnosti, pasivních účtů časového rozlišení a dlouhodobých účtů pasivních	892 520	- 24 103
A.2.3	Změna stavu zásob	- 298 367	- 21 029
A.2.4	Změna stavu krátkodobého finančního majetku nespádajícího do peněžních prostředků a ekvivalentů	-	-
A**	Čistý peněžní tok z provozní činnosti před zdaněním a mimořádnými	519 521	-128 012
A.3.	Vyplacené úroky s výjimkou kapitalizovaných úroků	-	-
A.4.	Přijaté úroky (s výjimkou investičních spol. a fondů)	17 364	1 162
A.5.	Zaplacená daň z příjmů za běžnou činnost a za doměrky daně za minulá období	- 10 191	- 28 985
A.6.	Příjmy a výdaje spojené s mimořádnými účetními případy	-	-
A.7.	Přijaté dividendy a podíly na zisku	-	-
A**	Čistý peněžní tok z provozní činnosti	526 694	-155 835
Peněžní toky z investiční činnosti			
B.1.	Výdaje spojené s nabytím stálých aktiv	- 9 559	- 1 547
B.2.	Příjmy z prodeje stálých aktiv	-	19
B.3.	Půjčky a úvěry spřízněným osobám	-	-
B**	Čistý peněžní tok vztahující se k investiční činnosti	- 9 559	- 1 528
Peněžní toky z finanční činnosti			
C.1.	Dopady změn dlouhodobých závazků, popř. takových krátkodobých závazků, které spadají do oblasti finanční činnosti (např. některé provozní úvěry) na peněžní prostředky a ekvivalenty	-	146 834
C.2.	Dopady změn vlastního kapitálu na peněžní prostředky a na peněžní ekvivalenty	- 390	- 356
C.2.1	Zvýšení peněžních prostředků a peněžních ekvivalentů z titulu zvýšení základního kapitálu, emistního ážia, ev. rezervních fondů včetně složených záloh na toto zvýšení	-	-
C.2.2	Vyplacení podílů na vlastním kapitálu společníkům	-	-
C.2.3	Další vklady peněžních prostředků společníků a akcionářů	-	-
C.2.4	Úhrada ztráty společníky	-	-
C.2.5	Přímé platby na vrub fondů	- 390	- 356
C.2.6	Vyplacené dividendy nebo podíly na zisku včetně zaplacené srážkové daně vztahující se k těmto nárokům	-	-
C**	Čistý peněžní tok vztahující se k finanční činnosti	- 390	146 478
F.	Čisté zvýšení, resp. snížení peněžních prostředků	516 745	- 10 885
R.	Stav peněžních prostředků a peněžních ekvivalentů na konci účetního	602 760	86 015

Poznámka: do peněžních prostředků a peněžních ekvivalentů jsou, stejně jako v předcházejících účetních obdobích, zahrnovány peníze v hotovosti (včetně cenin), peněžní prostředky na účtu v bance a krátkodobé termínované vklady (termínované vklady, depozitní směnky).

Q. ORGANIZAČNÍ SCHÉMA SPOLEČNOSTI K 31.12.2008

Valná hromada			
Dozorčí rada			
Představenstvo			
Výkonný ředitel			
Kancelář výkonného ředitele			
Sekretariát výkonného ředitele			
Asistent výkonného ředitele			
Právník			
Systémy řízení			
Marketing a PR			
Obchodně technický úsek		Ekonomicko personální úsek	
Sekreariát obchodně technického náměstka		Sekretariát ekonomicko personálního náměstka	
		Personální a mzdová agenda	
Obchodní odbor	Odbor inženýringu	Projektoví manažeři	Technický odbor
Obchod tuzemsko	Realizace a koordinace výroby		Provozní a finanční účtárna
Obchod zahraničí	Inspekce jakosti a metrologie		Pokladna
Kalkulace a kontroling			Hospodářská správa
			Kontroling
			Informační systémy

R. VÝKLAD POJMŮ A ZKRATEK

MPO	Ministerstvo průmyslu a obchodu
OE	Operativní evidence
HM	Hmotný majetek
NM	Nehmotný majetek

S. ÚDAJE O OSOBÁCH ODPOVĚDNÝCH ZA VÝROČNÍ ZPRÁVU

Osoby odpovědné za výroční zprávu jsou osobami, které jsou členy statutárního orgánu společnosti.

Prohlašuji, že údaje uvedené ve výroční zprávě odpovídají skutečnosti a že žádné okolnosti, které by mohly ovlivnit přesné a správné posouzení společnosti, nebyly opomenuty či zkresleny.



Ing. Hynek Mühlbach
předseda představenstva



Ing. Pavel Malina
místopředseda představenstva



Ing. Petr Vorlíček
člen představenstva

ZPRÁVA O VZTAZÍCH MEZI PROPOJENÝMI OSOBAMI ZA ROK 2008

(DLE § 66A Odst. 9 OBCHODNÍHO ZÁKONÍKU)

1. Ovládající osoby a zpracovatel Zprávy o vztazích mezi propojenými osobami

Ovládající osoba (1) s přímým způsobem ovládní (vlastníci 100 % podíl na hlasovacích právech ovládané osoby):

název: Severočeské doly a.s.
sídlo: B. Němcové 5359, 430 01 Chomutov
IČ: 49901982
Obchodní rejstřík: Krajský soud v Ústí nad Labem, oddíl B, vložka 495

Ovládající osoba (2) s nepřímým způsobem ovládní (vlastníci 100 % podíl na hlasovacích právech osoby s přímým způsobem ovládní ovládané osoby):

název: ČEZ, a. s.
sídlo: Duhová 2/1444 , 140 53 Praha 4
IČ: 45274649
Obchodní rejstřík: Městský soud v Praze, oddíl B, vložka 1581

Zpracovatel zprávy o vztazích mezi propojenými osobami (ovládaná osoba):

název: PRODECO, a.s.
sídlo: Masarykova 51, 416 78 Teplice
IČ: 25020790
Obchodní rejstřík: Krajský soud v Ústí nad Labem oddíl B, vložka 989

Způsob ovládní:

Společnost Severočeské doly a.s. disponuje 100 % podílem na hlasovacích právech ve společnosti PRODECO, a.s. a je tak jejím jediným akcionářem.

Vztah mezi společnostmi Severočeské doly a.s. a společností PRODECO, a.s. je založen na principu tzv. faktického koncernu, z čehož vyplývá, že mezi těmito společnostmi nebyla uzavřena ovládací smlouva.

Dozorčí rada ovládané osoby je volena valnou hromadou, představenstvo ovládané osoby je voleno dozorčí radou, přičemž neexistují smlouvy o zastoupení. Dozorčí rada současně provádí kontrolu nad výkonem působnosti představenstva a nad uskutečňováním podnikatelské činnosti společnosti PRODECO, a.s.

2. Abecední seznam členů koncernu

<i>název společnosti</i>	<i>IČ</i>
AFRAS Energo, s.r.o.	60714123
Akecz Enerji A.S.	683905
ALLEWIA leasing, s.r.o.	61942634
Centrum výzkumu Řež s.r.o.	26722445
CEZ Bosna i Hercegovina d.o.o.	65-01-0142-08
CEZ Bulgaria EAD	BULSTAT No. 131434768
CEZ Ciepło Polska sp. z o.o.	0000287855
CEZ Deutschland GmbH	HRB 139537
CEZ Distributie S.A.	14491102
CEZ Elektro Bulgaria AD	BULSTAT No. 175133827
CEZ Elektroproduktstvo Bulgaria AD	200511185
CEZ Finance B.V.	33264065
CEZ Hungary Ltd.	13520670-4013-113-01
CEZ Chorzow B.V.	24305703
CEZ Laboratories Bulgaria EOOD	BULSTAT No. 175123128
CEZ MH B.V.	24426342
CEZ Poland Distribution B.V.	24301380
CEZ Polska Sp. z o.o.	000026614
CEZ Romania S.R.L.	18196091
CEZ RUS OOO	1087746177628
CEZ Servicii S.A.	20749442
CEZ Silesia B.V.	24305701
CEZ Slovensko, s.r.o.	36797332
CEZ Srbija d.o.o.	20180650
CEZ Trade Bulgaria EAD	BULSTAT No. 113570147
CEZ Trade Polska Sp. z o.o.	0000281965
CEZ Trade Romania S.R.L.	21447690
CEZ Ukraine CJSC	34728482
CEZ Vanzare S.A.	21349608
CEZTel, a.s.	25107950
CM European Power International B.V.	24439848
CM European Power International s.r.o.	44525133
ČEZ Distribuce, a. s.	27232425
ČEZ Distribuční služby, s.r.o.	26871823
ČEZ Energetické produkty, s.r.o.	28255933
ČEZ Energetické služby, s.r.o.	27804721

<i>název společnosti</i>	<i>IČ</i>
ČEZ ENERGOSERVIS spol. s r.o.	60698101
ČEZ ICT Services, a.s. (ČEZ net, a.s.)	26470411
ČEZ Logistika, s.r.o.	26840065
ČEZ Měření, s.r.o.	25938878
ČEZ Obnovitelné zdroje, s.r.o.	25938924
ČEZ Prodej, s.r.o.	27232433
ČEZ Správa majetku, s.r.o.	26206803
ČEZ Teplárenská, a.s.	27309941
ČEZ Zákaznické služby, s.r.o.	26376547
ČEZ, a.s.	45274649
ČEZData, s.r.o.	27151417
DECOM Slovakia, spol. s r.o.	31438318
EGI servis, s.r.o., v konkursu	26423316
EGI, a.s., v likvidaci	60721332
EGP INVEST, spol. s r.o.	13661679
Electrica Oltenia S.A.	14491102
Elektrociepłownia Chorzów ELCHO sp. z o.o.	000060086
Elektrorazpredelenie Pleven AD	BULSTAT No. 114521288
Elektrorazpredelenie Sofia Oblast AD	BULSTAT No. 130278316
Elektrorazpredelenie Stolichno AD nyní CEZ Razpredelenie Bulgaria AD	BULSTAT No. 130277958
Elektrovod Holding, a.s.	35834111
Elektrovod Rozvádzače, s.r.o.	35801859
Elektrovod Stav, s.r.o.	35872241
Elektrownia Skawina S.A.	0000038504
Eltodo Osvetlenie, s.r.o.	36170151
ELTODO Slovakia, s.r.o.	31662030
ELV - SERVIS, spol. s r.o.	35702095
ELV Projekt, a.s.	35768584
Energetické opravny, a.s.	25040707
Energetika Vítkovice, a.s. (Evi, a. s.)	25854712
ENERGOKOV, s.r.o., v konkursu	25015621
ENPRO, a.s.	26831848
ENPROSPOL, s.r.o.	25488767
ESS s.r.o.	25013271
I & C Energo a.s.	49433431
KOMES, a.s.	28666674
LACOMED, spol. s r.o.	46348875
LOMY MORINA spol. s r.o.	61465569
MW Team Invest S.R.L.	18926986

<i>název společnosti</i>	<i>IČ</i>
NERS d.o.o.	RU-1-1864-00
New Kosovo Energy L.L.C.	70371863
Nuclear Safety & Technol.Centre s.r.o.	27091490
OSC, a.s.	60714794
Ovidiu development S.R.L.	18874682
PPC Úžín,a.s.	27198367
PRODECO, a.s.	25020790
SD - 1.strojírenská, a.s.	25437127
SD - Autodoprava, a.s.	25028197
SD - HumateX, a.s.	25458442
SD - Kolejová doprava, a.s.	25438107
SD - Rekultivace, a.s.	27329011
SD - Vrtné a trhací práce, a.s.	25022768
Severočeské doly a.s.	49901982
SINIT,a.s.	25397401
Skládka Tušimice, a.s.	25005553
STE - obchodní služby spol. s r.o. v li.	49826182
ŠKODA PRAHA a.s.	00128201
ŠKODA PRAHA Invest s.r.o.	27257517
ŠKODA VÝZKUM s.r.o.	47718684
ŠKO-ENERGO FIN, s.r.o.	61675954
ŠKO-ENERGO, s.r.o.	61675938
TEC Varna EAD	BULSTAT No. 103551629
Tomis Team S.R.L.	18874690
Transenergo International N.V.	24426210
Ústav aplik.mechaniky Brno, s.r.o.	60715871
Ústav jaderného výzkumu Řež a.s.	46356088
ZAO TransEnergo	basic state reg. No. 1057748236897

3. Smluvní vztahy

V rámci této kapitoly byly přezkoumány vztahy mezi ovládající a ovládanou osobou a mezi ovládanou osobou a ostatními osobami ovládanými stejnou ovládající osobou (propojené osoby).

Seznam obchodních smluv uzavřených s ovládající osobou Severočeské doly a.s. platných v roce 2008

- **Smlouva č. :** Smlouva o dílo na dodávku rypadla a zakladače výkonové řady TC 2
Platnost: do 1.6.2011
Předmět: Zakladač ZPDH 6300.1-CZ – dodávka nového zakladače
Rypadlo KK 1300 - dodávka nového rýpadla
Cena: smluvní
Způsob úhrady: faktura – splatnost do 30 dnů od doručení
- **Smlouva č. :** VTN 052-08 - nájemní smlouva
Platnost: do 31.12.2011
Předmět: Pronájem areálu montážního místa Jana v Duchcově
Cena: smluvní
Způsob úhrady: faktura – splatnost do 14 dnů od doručení
- **Smlouva č. :** 1258/17 – kupní smlouva
Platnost: do 31.12.2011
Předmět: Dodávka pitné vody, čištění a odvod odpadních a srážkových vod
Cena: smluvní
Způsob úhrady: faktura – splatnost do 14 dnů od doručení
- **Smlouva č. :** 1258/18 – kupní smlouva
Platnost: do 31.12.2011
Předmět: Dodávka elektrické energie
Cena: smluvní
Způsob úhrady: faktura – splatnost do 14 dnů od doručení
- **Smlouva č. :** 1258/19 – kupní smlouva
Platnost: do 31.12.2011
Předmět: Dodávka a odběr tepla
Cena: smluvní
Způsob úhrady: faktura – splatnost do 14 dnů od doručení
- **Smlouva č. :** 1538 – kupní smlouva
Platnost: 10.7.2008
Předmět: Náhradní díly pro ZP 6300 – pastorek, hřídel, ZP 6800 – blok regulace, hydrogenerátor, KU 800.20 - čerpadlo
Cena: smluvní
Způsob úhrady: faktura – splatnost do 30 dnů od doručení

- **Smlouva č. :** 1557 – smlouva o dílo
Platnost: 25.01.2008
Předmět: Rypadlo K 10 000 – optimalizace akustické signalizace
Cena: smluvní
Způsob úhrady: faktura – splatnost do 30 dnů od doručení
- **Smlouva č. :** 1561 – kupní smlouva
Platnost: 28.1.2008
Předmět: Náhradní díly pro ZP 2500 – 1 ks srovnávací buben
Cena: smluvní
Způsob úhrady: faktura – splatnost do 30 dnů od doručení
- **Smlouva č. :** 1567 – smlouva o dílo
Platnost: 05.02.2008
Předmět: Zpracování studie možnosti doplnění zdvihu kabiny řidiče na rypadle K 2000
Cena: smluvní
Způsob úhrady: faktura – splatnost do 30 dnů od doručení
- **Smlouva č. :** 1569 – smlouva o dílo
Platnost: 12.05.2008
Předmět: Stavba Lom Libouš – PD 263, 264
Cena: smluvní
Způsob úhrady: faktura – splatnost do 30 dnů od doručení
- **Smlouva č. :** 1570 – smlouva o dílo
Platnost: 17.06.2008
Předmět: Lom Libouš - Obnova strojní a elektročásti zakladače ZP 3500/8
Cena: smluvní
Způsob úhrady: faktura – splatnost do 30 dnů od doručení
- **Smlouva č. :** 1573 – smlouva o dílo
Platnost: 18.04.2008
Předmět: Prodloužení odtahových pásových dopravníků 1200 - DB
Cena: smluvní
Způsob úhrady: faktura – splatnost do 30 dnů od doručení
- **Smlouva č. :** 1574 – smlouva o dílo
Platnost: 30.04.2008
Předmět: Rekonstrukce pásového dopravníku 122 – DNT Libouš
Cena: smluvní
Způsob úhrady: faktura – splatnost do 30 dnů od doručení

- **Smlouva č. :** 1575 – smlouva o dílo
Platnost: 19.05.2008
Předmět: Rekonstrukce pásového dopravníku 120 – DNT Libouš
Cena: smluvní
Způsob úhrady: faktura – splatnost do 30 dnů od doručení
- **Smlouva č. :** 1579 – smlouva o dílo
Platnost: 30.04.2008
Předmět: Obnova TSN – DNT Libouš
Cena: smluvní
Způsob úhrady: faktura – splatnost do 30 dnů od doručení
- **Smlouva č. :** 1581 – smlouva o dílo
Platnost: 10.04.2008
Předmět: Rekonstrukce pohonu pásku shazovacího vozu ZP 6600.10 - DB
Cena: smluvní
Způsob úhrady: faktura – splatnost do 30 dnů od doručení
- **Smlouva č. :** 1582 – smlouva o dílo
Platnost: 18.04.2008
Předmět: Rekonstrukce snímání napínavých sil na spojovacím mostě zakladače ZP 6600.20
Cena: smluvní
Způsob úhrady: faktura – splatnost do 30 dnů od doručení
- **Smlouva č. :** 1584 – smlouva o dílo
Platnost: 18.04.2008
Předmět: Rekonstrukce ochozů spojovacího mostu zakladače ZP5500.5/ Z 79 – DB
Cena: smluvní
Způsob úhrady: faktura – splatnost do 30 dnů od doručení
- **Smlouva č. :** 1585 – smlouva o dílo
Platnost: 8.12.2008
Předmět: Automatické vzorkovací linky pro tříděné uhlí – Úpravna uhlí Ledvice
Cena: smluvní
Způsob úhrady: faktura – splatnost do 30 dnů od doručení
- **Smlouva č. :** 1586 – smlouva o dílo
Platnost: 12.05.2008
Předmět: Rekonstrukce technologického mostu P
Cena: smluvní
Způsob úhrady: faktura – splatnost do 30 dnů od doručení

- **Smlouva č. :** 1588 – smlouva o dílo
Platnost: 19.05.2008
Předmět: Výměna úklidové techniky pod technologickým objektem NZ
Cena: smluvní
Způsob úhrady: faktura – splatnost do 30 dnů od doručení
- **Smlouva č. :** 1590 – smlouva o dílo
Platnost: 18.04.2008
Předmět: Rekonstrukce korytkovosti PD na hrubé třídírně – ÚUL
Cena: smluvní
Způsob úhrady: faktura – splatnost do 30 dnů od doručení
- **Smlouva č. :** 1591 – smlouva o dílo
Platnost: 19.05.2008
Předmět: Instalace nového výtahu na třídírně druhů – ÚUL
Cena: smluvní
Způsob úhrady: faktura – splatnost do 30 dnů od doručení
- **Smlouva č. :** 1593 – smlouva o dílo
Platnost: 01.12.2008
Předmět: Úkoly RVT
Cena: smluvní
Způsob úhrady: faktura – splatnost do 30 dnů od doručení
- **Smlouva č. :** 1594 – kupní smlouva
Platnost: 29.4.2008
Předmět: Náhradní díly pro K 10 000 – 100 ks listy talíře včetně kladek
Cena: smluvní
Způsob úhrady: faktura – splatnost do 30 dnů od doručení
- **Smlouva č. :** 1595 – kupní smlouva
Platnost: 17.3.2008
Předmět: Náhradní díly pro převodovou skříň – pastorek, kolo, hřídel
Cena: smluvní
Způsob úhrady: faktura – splatnost do 30 dnů od doručení
- **Smlouva č. :** 1596 – smlouva o dílo
Platnost: 18.04.2008
Předmět: Přeložka vedení 35kV - Libouš
Cena: smluvní
Způsob úhrady: faktura – splatnost do 30 dnů od doručení
- **Smlouva č. :** 1597 – smlouva o dílo
Platnost: 30.05.2008
Předmět: Modernizace shazovacího vozu pro PD 205
Cena: smluvní
Způsob úhrady: faktura – splatnost do 30 dnů od doručení

- **Smlouva č. :** 1598 – kupní smlouva
Platnost: 12.5.2008
Předmět: Náhradní díly pro PD 204 a PD 205 – 620 ks pražců
Cena: smluvní
Způsob úhrady: faktura – splatnost do 30 dnů od doručení
- **Smlouva č. :** 1604 – kupní smlouva
Platnost: 25.3.2008
Předmět: Náhradní díly pro ZP 6600 – 6 ks vnější kroužek
Cena: smluvní
Způsob úhrady: faktura – splatnost do 30 dnů od doručení
- **Smlouva č. :** 1605 – kupní smlouva
Platnost: 4.3.2008
Předmět: Náhradní díly pro DPD – 10 ks elastické mezikroužky
Cena: smluvní
Způsob úhrady: faktura – splatnost do 30 dnů od doručení
- **Smlouva č. :** 1606 – smlouva o dílo
Platnost: 23.06.2008
Předmět: Modernizace kladení kabelů 6kV na KSS1
Cena: smluvní
Způsob úhrady: faktura – splatnost do 30 dnů od doručení
- **Smlouva č. :** 1608 – smlouva o dílo
Platnost: 30.04.2008
Předmět: Čerpací stanice ČS 96 – Lom Libouš
Cena: smluvní
Způsob úhrady: faktura – splatnost do 30 dnů od doručení
- **Smlouva č. :** 1609 – smlouva o dílo
Platnost: 30.04.2008
Předmět: Elektro rozšíření čerpací stanice ČS velkokapacitní skládky
Cena: smluvní
Způsob úhrady: faktura – splatnost do 30 dnů od doručení
- **Smlouva č. :** 1610 - kupní smlouva
Platnost: 7.2.2008
Předmět: Náhradní díly pro KU 800 – 2 ks hřídele
Cena: smluvní
Způsob úhrady: faktura – splatnost do 30 dnů od doručení
- **Smlouva č. :** 1612 - kupní smlouva
Platnost: 21.3.2008
Předmět: Náhradní díly pro DPD 1 - adaptéry
Cena: smluvní
Způsob úhrady: faktura – splatnost do 30 dnů od doručení

- **Smlouva č. :** 1615 - kupní smlouva
Platnost: 16.5.2008
Předmět: Náhradní díly pro KU 300 – 1 ks polovina spojky
Cena: smluvní
Způsob úhrady: faktura – splatnost do 30 dnů od doručení
- **Smlouva č. :** 1617 – smlouva o dílo
Platnost: 30.10.2008
Předmět: Úprava vstupů PS kola na velkostroji K 2000/K 101 – DB
Cena: smluvní
Způsob úhrady: faktura – splatnost do 30 dnů od doručení
- **Smlouva č. :** 1618 – smlouva o dílo
Platnost: 22.05.2008
Předmět: Obnova třídíče T5b na hrubé třídírně – ÚUL
Cena: smluvní
Způsob úhrady: faktura – splatnost do 30 dnů od doručení
- **Smlouva č. :** 1619 – smlouva o dílo
Platnost: 19.05.2008
Předmět: Výměna 2 ks stávajících odvodňovacích sít na položkách P13a, P13b
Cena: smluvní
Způsob úhrady: faktura – splatnost do 30 dnů od doručení
- **Smlouva č. :** 1621 – smlouva o dílo
Platnost: 01.08.2008
Předmět: Prodloužení DPD š. 2200 – DB
Cena: smluvní
Způsob úhrady: faktura – splatnost do 30 dnů od doručení
- **Smlouva č. :** 1627 – smlouva o dílo
Platnost: 23.9.2008
Předmět: Vřazení kruhadla na rypadle SchRs 1320/4x30
Cena: smluvní
Způsob úhrady: faktura – splatnost do 30 dnů od doručení
- **Smlouva č. :** 1628 – smlouva o dílo
Platnost: 13.5.2008
Předmět: Dopadové lože střední sýpky a nakládacího výložníku PVZ
Cena: smluvní
Způsob úhrady: faktura – splatnost do 30 dnů od doručení

- **Smlouva č. :** 1630 – smlouva o dílo
Platnost: 08.08.2008
Předmět: Dopadové lože pojízdného dopravníku PD 26
Cena: smluvní
Způsob úhrady: faktura – splatnost do 30 dnů od doručení
- **Smlouva č. :** 1632 - kupní smlouva
Platnost: 27.5.2008
Předmět: Náhradní díly pro ZPDH 6300 – 1 ks pastorkový hřídel
Cena: smluvní
Způsob úhrady: faktura – splatnost do 30 dnů od doručení
- **Smlouva č. :** 1633 - kupní smlouva
Platnost: 27.5.2008
Předmět: Náhradní díly pro ZP 6800 – 1 ks spojka pružná čepová
Cena: smluvní
Způsob úhrady: faktura – splatnost do 30 dnů od doručení
- **Smlouva č. :** 1634 – smlouva o dílo
Platnost: 19.5.2008
Předmět: Centrální mazání podvozků PVZ 1, PVZ 13, PVZ 28 a PVZ 32
Cena: smluvní
Způsob úhrady: faktura – splatnost do 30 dnů od doručení
- **Smlouva č. :** 1636 - kupní smlouva
Platnost: 2.6.2008
Předmět: Náhradní díly pro KU 800 – 1 ks záchyt reakce
Cena: smluvní
Způsob úhrady: faktura – splatnost do 30 dnů od doručení
- **Smlouva č. :** 1638 – smlouva o dílo
Platnost: 02.09.2008
Předmět: Rekonstrukce ovládání jeřábu DERICK na velkostroji K2000/K
101 – DB
Cena: smluvní
Způsob úhrady: faktura – splatnost do 30 dnů od doručení
- **Smlouva č. :** 1644 - kupní smlouva
Platnost: 16.6.2008
Předmět: Náhradní díly pro KU 800 – 4 ks diskové pružiny
Cena: smluvní
Způsob úhrady: faktura – splatnost do 30 dnů od doručení

- **Smlouva č. :** 1653 - kupní smlouva
Platnost: 20.6.2008
Předmět: Náhradní díly pro ZP 3500 - hřídel, čep, pouzdro
Cena: smluvní
Způsob úhrady: faktura – splatnost do 30 dnů od doručení
- **Smlouva č. :** 1657 - kupní smlouva
Platnost: 8.7.2008
Předmět: Náhradní díly pro K 10 000 – 30 ks kladka, náboje
Cena: smluvní
Způsob úhrady: faktura – splatnost do 30 dnů od doručení
- **Smlouva č. :** 1658 - kupní smlouva
Platnost: 8.7.2008
Předmět: Náhradní díly pro ZP 2500 – kola, čepy, pouzdra, ložiska
Cena: smluvní
Způsob úhrady: faktura – splatnost do 30 dnů od doručení
- **Smlouva č. :** 1659 – smlouva o dílo
Platnost: 30.07.2008
Předmět: Oprava výsypky DSOH – DB
Cena: smluvní
Způsob úhrady: faktura – splatnost do 30 dnů od doručení
- **Smlouva č. :** 1661 - kupní smlouva
Platnost: 8.7.2008
Předmět: Náhradní díly pro K 10 000 – zubová spojka
Cena: smluvní
Způsob úhrady: faktura – splatnost do 30 dnů od doručení
- **Smlouva č. :** 1662 – smlouva o dílo
Platnost: 04.07.2008
Předmět: Rekonstrukce poháněcích sil WH na OKJ TRA
Cena: smluvní
Způsob úhrady: faktura – splatnost do 30 dnů od doručení
- **Smlouva č. :** 1666 – smlouva o dílo
Platnost: 07.11.2008
Předmět: Technické řešení výměny manžety pístnice hydraulického válce
kráčení zakladače ZPD 8000 resp. ZP 10000 – technická
pomoc
Cena: smluvní
Způsob úhrady: faktura – splatnost do 30 dnů od doručení

- **Smlouva č. :** 1688 – smlouva o dílo
Platnost: 20.10.2008
Předmět: Rekonstrukce kompresorové stanice zakladače ZPD 8000/Z 98 – DB
Cena: smluvní
Způsob úhrady: faktura – splatnost do 30 dnů od doručení
- **Smlouva č. :** 1669 - kupní smlouva
Platnost: 3.9.2008
Předmět: Náhradní díly pro K 10 000 – 400 ks brzdové destičky
Cena: smluvní
Způsob úhrady: faktura – splatnost do 30 dnů od doručení
- **Smlouva č. :** 1671 – smlouva o dílo
Platnost: 11.11.2008
Předmět: Obnova kalolisu v lisovně kalů na ÚUL
Cena: smluvní
Způsob úhrady: faktura – splatnost do 30 dnů od doručení
- **Smlouva č. :** 1672 – smlouva o dílo
Platnost: 20.10.2008
Předmět: Výměna úklidové techniky pod technologickým objektem třídírny druhů - ÚUL
Cena: smluvní
Způsob úhrady: faktura – splatnost do 30 dnů od doručení
- **Smlouva č. :** 1723 – smlouva o dílo
Platnost: 06.11.2008
Předmět: Oprava pohonu zdvihu velkostroje ZPD 8000/98 – DB
Cena: smluvní
Způsob úhrady: faktura – splatnost do 30 dnů od doručení
- **Smlouva č. :** 1677 - kupní smlouva
Platnost: 3.10.2008
Předmět: Náhradní díly pro ZPDH 6300 – 3 ks otěrový plech
Cena: smluvní
Způsob úhrady: faktura – splatnost do 30 dnů od doručení
- **Smlouva č. :** 1678 – smlouva o dílo
Platnost: 30.10.2008
Předmět: Lom Libouš 2009, PS 902 Přesuvná distribuční transformovna DTB 35/6 kV pro provoz Lom
Cena: smluvní
Způsob úhrady: faktura – splatnost do 30 dnů od doručení

- **Smlouva č. :** 1680 - kupní smlouva
Platnost: 29.9.2008
Předmět: Náhradní díly pro ZP 2500 – víko, pouzdro, pružina, čep
Cena: smluvní
Způsob úhrady: faktura – splatnost do 30 dnů od doručení
- **Smlouva č. :** 1682 - kupní smlouva
Platnost: 30.10.2008
Předmět: Náhradní díly pro ZP 2500 – spojky, náboje, kotouč. brzdy
Cena: smluvní
Způsob úhrady: faktura – splatnost do 30 dnů od doručení
- **Smlouva č. :** 1688 – smlouva o dílo
Platnost: do 27.11.2008
Předmět: Rekonstrukce kompresorové stanice zakladače ZPD 8000/Z 98 – DB
Cena: smluvní
Způsob úhrady: faktura – splatnost do 30 dnů od doručení
- **Smlouva č. :** 1700 – smlouva o dílo
Platnost: 24.11.2008
Předmět: Realizace stavby Obnova drtiče D45
Cena: smluvní
Způsob úhrady: faktura – splatnost do 30 dnů od doručení
- **Smlouva č. :** 1706 - kupní smlouva
Platnost: 30.10.2008
Předmět: Náhradní díly pro ZP 10 000 – 1 ks pastorkový hřídel
Cena: smluvní
Způsob úhrady: faktura – splatnost do 30 dnů od doručení
- **Smlouva č. :** 1716 - kupní smlouva
Platnost: 8.12.2008
Předmět: Náhradní díly pro ZP 6600 – vnitřní a vnější kroužky
Cena: smluvní
Způsob úhrady: faktura – splatnost do 30 dnů od doručení
- **Smlouva č. :** 1723 – smlouva o dílo
Platnost: do 28.11.2008
Předmět: Oprava pohonu zdvihu velkostroje ZPD 8000/98 – DB
Cena: smluvní
Způsob úhrady: faktura – splatnost do 30 dnů od doručení

- Smlouva č. : 1734 - kupní smlouva
Platnost: 24.11.2008
Předmět: Náhradní díly pro DPD – 10 ks mezikroužky
Cena: smluvní
Způsob úhrady: faktura – splatnost do 30 dnů od doručení
- Objednávka č. : 165/1596/08
Platnost: 30.5.2008
Předmět: Přesuvné stožáry PV-N9 a PV-K9
Cena: smluvní
Způsob úhrady: faktura – splatnost do 30 dnů od doručení

Seznam obchodních smluv uzavřených mezi ovládanou osobou a ostatními propojenými osobami platných v roce 2008

SD – 1.strojírenská, a.s.

- Smlouva č. : 1621/6 – smlouva o dílo
Platnost: 23.10.2008
Předmět: Spojení gumového pásma a instalace kabelů pro PD 2200 mm
Cena: smluvní
Způsob úhrady: faktura – splatnost do 35 dnů od doručení
- Smlouva č. : 1627/2– smlouva o dílo
Platnost: 25.9.2008
Předmět: Výroba, dodávka, demontáž a montáž příslušenství kruhadla na SchRs 1320/4x30
Cena: smluvní
Způsob úhrady: faktura – splatnost do 35 dnů od doručení
- Objednávka č. : 48/535/08
Platnost: 18.2.2008
Předmět: Rekonstrukce střechy nad PS pohonu kola na SchRs 1320/4x30
Cena: smluvní
Způsob úhrady: faktura – splatnost do 60 dnů od doručení
- Objednávka č. : 49/535/08
Platnost: 18.2.2008
Předmět: Zajištění hřídele bubnu pasu C2 na SchRs1320/4x30
Cena: smluvní
Způsob úhrady: faktura – splatnost do 60 dnů od doručení

- **Objednávka č. :** 50/535/08
Platnost: 18.2.2008
Předmět: Oprava stříšky pod pasem C1 na SchRs 1320/4x30
Cena: smluvní
Způsob úhrady: faktura – splatnost do 60 dnů od doručení

- **Objednávka č. :** 51/535/08
Platnost: 18.2.2008
Předmět: Kontrola svarů a oprava zajištění housenic na SchRs 1320/4x30
Cena: smluvní
Způsob úhrady: faktura – splatnost do 60 dnů od doručení

- **Objednávka č. :** 52/535/08
Platnost: 18.2.2008
Předmět: Oprava zavěšení lávky pod kolesem na SchRs 1320/4x30
Cena: smluvní
Způsob úhrady: faktura – splatnost do 60 dnů od doručení

- **Objednávka č. :** 53/535/08
Platnost: 18.2.2008
Předmět: Úprava souososti horizontce kabiny řidiče na SchRs 1320/4x30
Cena: smluvní
Způsob úhrady: faktura – splatnost do 60 dnů od doručení

- **Objednávka č. :** 54/535/08
Platnost: 18.2.2008
Předmět: Demontáž a montáž hydraulických válců řízení podvozku
 nakládací jednotky rypadla SchRs 1320/4x30
Cena: smluvní
Způsob úhrady: faktura – splatnost do 60 dnů od doručení

- **Objednávka č. :** 88/535/08
Platnost: 28.2.2008
Předmět: Odvodnění ocelové konstrukce nad uložením horní stavby na
 SchRs 1320/4x30
Cena: smluvní
Způsob úhrady: faktura – splatnost do 60 dnů od doručení

- **Objednávka č. :** 89/535/08
Platnost: 28.2.2008
Předmět: Oprava čističe korečků na SchRs 1320/4x30
Cena: smluvní
Způsob úhrady: faktura – splatnost do 60 dnů od doručení

- **Objednávka č. :** 125/535/08
Platnost: 28.3.2008
Předmět: Oprava olejového čerpadla mazání PS pohonu kola na SchRs 1320/4x30
Cena: smluvní
Způsob úhrady: faktura – splatnost do 60 dnů od doručení
- **Objednávka č. :** 164/1569/08
Platnost: 18.4.2008
Předmět: Evolventní drážkování a výroba uložení poháněcích bubnů PD263 a 264
Cena: smluvní
Způsob úhrady: faktura – splatnost do 60 dnů od doručení
- **Objednávka č. :** 213/1618/08
Platnost: 14.05.2008
Předmět: Říznutí a demontáž stávajícího pasu, natažení nového pasu a jeho slepení za studena – Výměna třídiče ÚUL
Cena: smluvní
Způsob úhrady: faktura – splatnost do 30 dnů od doručení
- **Objednávka č. :** 220/535/08
Platnost: 19.5.2008
Předmět: Zapůjčení elektrocentrály pro svařovací agregát
Cena: smluvní
Způsob úhrady: faktura – splatnost do 60 dnů od doručení
- **Objednávka č. :** 239/1608/2008
Platnost: 26.5.2008
Předmět: Výroba a dodávka dílů pro Čerpací stanici 96
Cena: smluvní
Způsob úhrady: faktura – splatnost do 60 dnů od doručení
- **Objednávka č. :** 251/535/08
Platnost: 3.6.2008
Předmět: Oprava úniku oleje na vstupu PS pohonu kola na SchRs 1320/4x30
Cena: smluvní
Způsob úhrady: faktura – splatnost do 60 dnů od doručení
- **Objednávka č. :** 276/535/08
Platnost: 28.5.2008
Předmět: Oprava jeřábů na věži a vzpěře na SchRs 1320/4x30
Cena: smluvní
Způsob úhrady: faktura – splatnost do 60 dnů od doručení

- **Objednávka č. :** 294/535/08
Platnost: 5.6.2008
Předmět: Montáž hydrospojky na SchRs 1320/4x30
Cena: smluvní
Způsob úhrady: faktura – splatnost do 60 dnů od doručení

- **Objednávka č. :** 295/535/08
Platnost: 5.6.2008
Předmět: Prodloužení pojezdu kabiny řidiče na SchRs 1320/4x30
Cena: smluvní
Způsob úhrady: faktura – splatnost do 60 dnů od doručení

- **Objednávka č. :** 307/1569/08
Platnost: 15.7.2008
Předmět: Montážní činnosti na PD263 a 264
Cena: smluvní
Způsob úhrady: faktura – splatnost do 60 dnů od doručení

- **Objednávka č. :** 317/535/08
Platnost: 24.7.2008
Předmět: Oprava úniků oleje PS na SchRs 1320/4x30
Cena: smluvní
Způsob úhrady: faktura – splatnost do 60 dnů od doručení

- **Objednávka č. :** 342/535/08
Platnost: 31.7.2008
Předmět: Modernizace kladení kabelu 6kV na KSS1
Cena: smluvní
Způsob úhrady: faktura – splatnost do 60 dnů od doručení

- **Objednávka č. :** 485/1666/08
Platnost: 30.10.2008
Předmět: Montážní práce - výměna manžet K 10 000
Cena: smluvní
Způsob úhrady: faktura – splatnost do 35 dnů od doručení

- **Objednávka č. :** 512/1606/08
Platnost: 12.11.2008
Předmět: Uzemnění kabelového žlabu
Cena: smluvní
Způsob úhrady: faktura – splatnost do 60 dnů od doručení

- **Objednávka č. :** 513/1693/08
Platnost: 12.12.2008
Předmět: Dodávka a montáž OK - instalace SOLAS na DNT
Způsob úhrady: faktura – splatnost do 35 dnů od doručení

- **Objednávka č. :** 547/1693/08
Platnost: 08.12.2008
Předmět: Montážní práce – instalace SOLAS na DNT
Cena: smluvní
Způsob úhrady: faktura – splatnost do 35 dnů od doručení

- **Objednávka č. :** 554/1258/08
Platnost: 01.12.2008
Předmět: Frézařské práce - ZPDH 6300.1 - CZ
Cena: smluvní
Způsob úhrady: faktura – splatnost do 35 dnů od doručení

- **Objednávka č. :** 556/535/08
Platnost: 18.2.2008
Předmět: Oprava vrátku 5t SchRs 1320/4x30
Cena: smluvní
Způsob úhrady: faktura – splatnost do 60 dnů od doručení

- **Objednávka č. :** 557/535/08
Platnost: 5.12.2008
Předmět: Oprava PS pohonu násypky C4 na SchRs 1320/4x30
Cena: smluvní
Způsob úhrady: faktura – splatnost do 60 dnů od doručení

- **Objednávka č. :** 572/535/08
Platnost: 10.12.2008
Předmět: Oprava PS pohonu odvalového bubnu ve střední stavbě na SchRs 1320/4x30

Cena: smluvní
Způsob úhrady: faktura – splatnost do 60 dnů od doručení

- **Objednávka č. :** 577/1606/08
Platnost: 15.12.2008
Předmět: Úprava kladení kabelu 6kV
Cena: smluvní
Způsob úhrady: faktura – splatnost do 35 dnů od doručení

- **Objednávka č. :** 88003060/SST
Platnost: 9.12.2008
Předmět: Konzultace technického řešení modernizace PVZ2500/16
Cena: smluvní
Způsob úhrady: faktura – splatnost do 30 dnů od doručení

SD – KOMES, a.s.

- Smlouva č. : 1573/4 – kupní smlouva
Platnost: 17.03.2008
Předmět: Dodávka dopravního pásma pro PD 1200 mm
Cena: smluvní
Způsob úhrady: faktura – splatnost do 30 dnů od doručení
- Smlouva č. : 1621/4 – kupní smlouva
Platnost: 17.07.2008
Předmět: Dodávka dopravního pásma pro PD 2200 mm
Cena: smluvní
Způsob úhrady: faktura – splatnost do 30 dnů od doručení

SD - Autodoprava, a.s.

- Objednávka č. : 19/DOP/08
Platnost: 24.1.2008
Předmět: Doprava, montážní mechanismy 2008
Cena: smluvní
Způsob úhrady: faktura – splatnost do 30 dnů od doručení

ČEZ Správa majetku, s.r.o.

- Smlouva č. : 2/2007 smlouva o operativním leasingu + dodatek č. 1,2,3
Platnost: doba neurčitá
Předmět: Operativní leasing dopravního prostředku
Cena: smluvní
Způsob úhrady: měsíční fakturace – splatnost do 15. dne v kalendářním měsíci
- Smlouva č. : 1/2007 smlouva o fullservis leasingu + dodatek č. 1,2,3,4,5,6
Platnost: 1.6.2008
Předmět: Operativní leasing dopravního prostředku
Cena: smluvní
Způsob úhrady: měsíční fakturace – splatnost 21 dní

ČEZ Prodej, s.r.o.

- Smlouva č. : 590748 o dodávce elektřiny
Platnost: doba neurčitá
Předmět: Dodávka elektřiny na odběrná místa Masarykova 51, Letecká 1055/4, Arbesova 1583
Cena: smluvní
Způsob úhrady: měsíční fakturace – splatnost 14 dní

4. Jiné vztahy

Jiné právní úkony, které byly učiněny v zájmu propojených osob

V roce 2008 nebyly v zájmu propojených osob učiněny žádné právní úkony.

Ostatní opatření, která byla v zájmu nebo na popud propojených osob přijata nebo uskutečněna ovládanou osobou

V roce 2008 nebyla v zájmu či na popud uvedených osob přijata ani uskutečněna žádná opatření.

Jiná plnění poskytnutá ovládanou osobou

V roce 2008 nebyla poskytnuta žádná další plnění, která by měla dopad na hospodaření ovládané osoby v uvedeném účetním období.

5. Ostatní informace

Důvěrnost údajů

S ohledem na povinnost zachovat obchodní tajemství není možné v této Zprávě zveřejnit ceny, které byly sjednány v rámci výše uvedených smluv.

6. Výklad pojmů a zkratk

DB	Doly Bílina
DNT	Doly Nástup Tušimice
DPD	dálková pásová doprava
PD	pásový dopravník
PS	převodová skříň
ÚUL	Úpravna uhlí Ledvice

7. Závěr

Vzhledem k tomu, že vztahy mezi propojenými osobami probíhaly na standardním obchodním základě, nevznikla společnosti PRODECO, a.s. z důvodu existence ovládajících vztahů **žádná majetková újma**.

Prohlašuji, že údaje uvedené ve Zprávě o vztazích mezi propojenými osobami odpovídají skutečnosti a že žádné okolnosti, které by mohly ovlivnit přesné a správné posouzení společnosti, nebyly opomenuty či zkresleny.

Text této zprávy zpracovaný statutárním orgánem byl jím projednán a schválen dne 16.02.2008 na zasedání představenstva společnosti. Zpráva byla též předložena k přezkoumání dozorčí radě, která se k této zprávě vyjádřila a podá informaci o přezkoumání této zprávy valné hromadě společnosti.

Tato zpráva o vztazích mezi propojenými osobami, zpracovaná dle §66a odstavce 9 Obchodního zákoníku, je připojena k výroční zprávě společnosti.



Ing. Hynek Mühlbach
předseda představenstva



Ing. Pavel Malina
místopředseda představenstva



Ing. Petr Vorlíček
člen představenstva

8. Výrok auditora ke Zprávě o vztazích mezi propojenými osobami

NEXIA PRAGUE
ČLEN NEXIA INTERNATIONAL

Zpráva nezávislého auditora

pro akcionáře společnosti **PRODECO, a.s.**

O prověře zprávy o vztazích

Prověřili jsme věcnou správnost údajů uvedených ve zprávě o vztazích mezi propojenými osobami společnosti **PRODECO, a.s.** k 31. prosinci 2008. Za sestavení této zprávy o vztazích je zodpovědný statutární orgán společnosti **PRODECO, a.s.** Naším úkolem je vydat na základě provedené prověrky stanovisko k této zprávě o vztazích.

Prověrku jsme provedli v souladu se zákonem o auditorech a v souladu s Mezinárodními auditorskými standardy vztahujícími se k prověře a souvisejícími aplikačními doložkami Komory auditorů České Republiky. Tyto standardy vyžadují, abychom plánovali a provedli prověrku s cílem získat střední míru jistoty, že zpráva o vztazích neobsahuje významné nesprávnosti. Prověrka je omezena především na dotazování pracovníků společnosti a na analytické postupy a výběrovým způsobem provedené prověření věcné správnosti údajů. Proto prověrka poskytuje nižší stupeň jistoty než audit. Audit jsme neprováděli, a proto nevyjadřujeme výrok auditora.

Na základě naší prověrky jsme nezjistili žádné významné věcné nesprávnosti údajů uvedených ve zprávě o vztazích mezi propojenými osobami společnosti **PRODECO, a.s.** k 31. prosinci 2008.

V Praze dne 16. února 2009

Ing. Jakub Kovář
auditor, osvědčení KA ČR č. 1959
jednatel
NEXIA Prague a.s.
auditorská společnost, osvědčení KA ČR č. 96
Žerotínova 35, Praha 3, 130 00

NEXIA Prague a.s.
auditorská společnost, osvědčení KA ČR č. 096
Žerotínova 35, Praha 3, 130 00

NEXIA PRAGUE A.S.
ČLEN NEXIA INTERNATIONAL
ŽEROTÍNOVA 1124/35
130 00 PRAHA 3

TEL.: +420 221 584 301, +420 221 584 302
FAX: +420 221 584 319
E-MAIL: NEXIAPRAGUE@NEXIAPRAGUE.CZ
HTTP://WWW.NEXIAPRAGUE.CZ

DIČ/TAX NO.: CZ 48 11 70 13
OBCHODNÍ REGISTR/COMMERCIAL REGISTER
MĚSTSKÝ SOUD V PRAZE, ODDÍL B, VLOŽKA 14203

T. IDENTIFIKACE SPOLEČNOSTI

Název společnosti:	PRODECO, a.s.
Sídlo:	Masarykova 51, 416 78 Teplice
Právní forma:	akciová společnost
Vznik společnosti:	21.05.1997
Identifikační číslo:	25020790
Daňové identifikační číslo:	CZ25020790
Zapsáno v obchodním rejstříku:	Krajský soud v Ústí nad Labem, oddíl B, vložka 989
Telefonní spojení:	+420 417 538 284
Faxové spojení:	+420 417 538 472
Bankovní spojení:	Komerční banka, a.s., číslo účtu: 759310207/0100
Internet:	http://www.prodeco.cz
E-mail:	tep@prodeco.cz